

## ข้อมูลทั่วไป “จังหวัดชัยนาท”

### 1. ข้อมูลทางภูมิศาสตร์ (ที่ตั้งและอาณาเขต)

จังหวัดชัยนาท เป็นจังหวัดหนึ่งของภาคกลางตอนบน ประกอบด้วย 8 อำเภอ ได้แก่ เมืองชัยนาท มโนรมย์ วัดสิงห์ สรรพยา สรรคบุรี หันคา หนองมะโมง และเนินขาม มีพื้นที่รวมทั้งสิ้น 2,469.746 ตารางกิโลเมตร หรือประมาณ 1,543,591 ไร่ หรือ เท่ากับร้อยละ 15.5 ของพื้นที่ในภาคกลางตอนบน ตั้งอยู่บริเวณริมฝั่งซ้ายของแม่น้ำเจ้าพระยาและเป็นตอนเหนือสุดของภาคกลางบนเส้นทางที่ 15 องศาเหนือและเส้นแวงที่ 100 องศาตะวันออก สูงจากน้ำทะเลปานกลาง 16.854 เมตร ห่างจากกรุงเทพมหานครประมาณ 195 กิโลเมตร

ทิศเหนือ	ติดต่อกับ	จังหวัดนครสวรรค์ และจังหวัดอุทัยธานี
ทิศใต้	ติดต่อกับ	จังหวัดสิงห์บุรี
ทิศตะวันออก	ติดต่อกับ	จังหวัดนครสวรรค์ และจังหวัดสิงห์บุรี
ทิศตะวันตก	ติดต่อกับ	จังหวัดสุพรรณบุรี และจังหวัดอุทัยธานี



ที่มา : ที่ทำการปกครองจังหวัดชัยนาท ข้อมูล ณ 1 กรกฎาคม 2567

## 2. ข้อมูลด้านการปกครอง

จังหวัดชัยนาท แบ่งเขตการปกครองออกเป็น 8 อำเภอ 51 ตำบล 505 หมู่บ้าน หน่วยงานราชการท้องถิ่น ได้แก่ องค์การบริหารส่วนจังหวัด 1 แห่ง เทศบาล 39 แห่ง (1 เทศบาลเมือง 38 เทศบาลตำบล) และ องค์การบริหารส่วนตำบล 20 แห่ง

ตารางที่ 1 จำนวนตำบล หมู่บ้าน ตามเขตการปกครองและพื้นที่ของจังหวัดชัยนาท

อำเภอ	ตำบล	หมู่บ้าน	เทศบาล	อบต.	อบจ.	พื้นที่ (ตร.กม.)	ระยะทางจาก อำเภอ ถึงจังหวัด
เมืองชัยนาท	8	82	7	2	1	255.377	-
มโนรมย์	7	40	4	4	-	225.644	14
วัดสิงห์	6	47	3	4	-	315.318	22
สรรพยา	7	55	8	1	-	228.277	21
สรรคบุรี	8	92	8	1	-	354.796	27
หันคา	8	100	6	4	-	529.334	35
หนองมะโมง	4	41	2	2	-	291.000	42
เนินขาม	3	48	1	2	-	270.000	48
รวม	51	505	39	20	1	2,469.746	

ที่มา : ที่ทำการปกครองจังหวัดชัยนาท ข้อมูล ณ วันที่ 1 กรกฎาคม 2567

## 3. ข้อมูลด้านประชากรและโครงสร้างประชากร

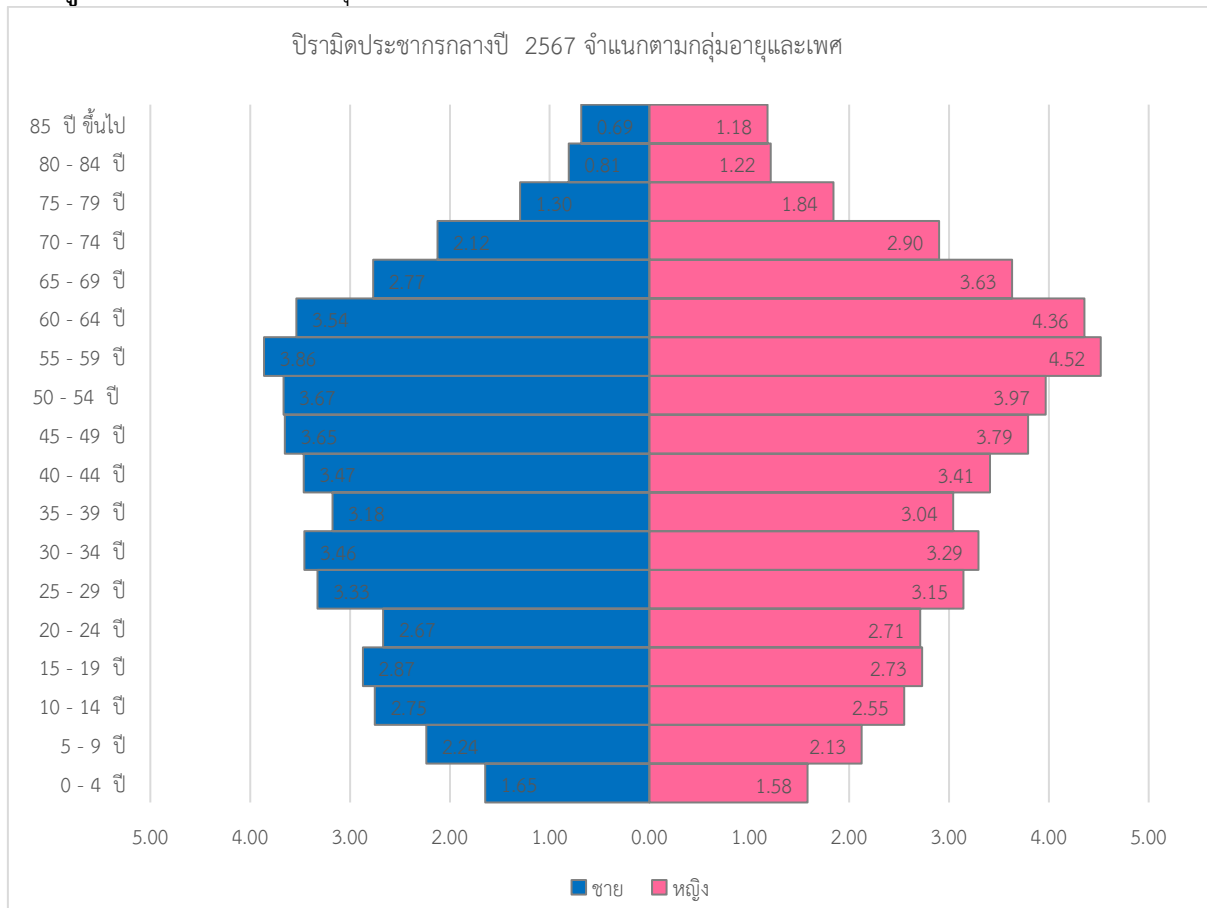
ตารางที่ 2 จำนวนประชากรกลางปี พ.ศ. 2567 จำแนกรายอำเภอ จังหวัดชัยนาท

อำเภอ	ชาย		หญิง		รวม		หลังคาเรือน	เฉลี่ยต่อหลังคาเรือน
	จำนวน	ร้อยละ	จำนวน	ร้อยละ	จำนวน	ร้อยละ		
เมืองชัยนาท	32,336	10.27	35,964	11.42	68,300	21.69	30,311	2.25
มโนรมย์	14,859	4.72	16,249	5.16	31,108	9.88	13,562	2.29
วัดสิงห์	11,953	3.80	12,808	4.07	24,761	7.86	11,584	2.14
สรรพยา	19,048	6.05	20,564	6.53	39,612	12.58	16,722	2.37
สรรคบุรี	29,677	9.43	32,376	10.28	62,053	19.71	24,198	2.56
หันคา	25,743	8.18	27,413	8.71	53,156	16.88	21,027	2.53
หนองมะโมง	9,431	3.00	9,795	3.11	19,226	6.11	7,858	2.45
เนินขาม	8,059	2.56	8,564	2.72	16,623	5.28	6,913	2.40
รวม	<b>151,106</b>	<b>47.99</b>	<b>163,733</b>	<b>52.01</b>	<b>314,839</b>	<b>100.00</b>	<b>132,175</b>	<b>2.38</b>

ที่มา : ข้อมูลประชากรกลางปี ศูนย์บริหารการทะเบียนภาค 1 สาขาจังหวัดชัยนาท ณ วันที่ 1 กรกฎาคม 2567

ในปี พ.ศ. 2567 จังหวัดชัยนาท มีประชากรทั้งสิ้นจำนวน 314,839 คน เป็นเพศชาย 151,106 คน (ร้อยละ 47.99) เพศหญิง 163,733 คน (ร้อยละ 52.01) อัตราส่วนเพศชาย ต่อ เพศหญิง เท่ากับ 1 : 1.08 มีจำนวนหลังคาเรือนรวม 132,175 หลังคาเรือน เฉลี่ยประชากร 2.38 คนต่อหลังคาเรือน ความหนาแน่นของประชากรเท่ากับ 127.48 คน ต่อตารางกิโลเมตร

## แผนภูมิที่ 1 โครงสร้างทางอายุและเพศของประชากรจังหวัดชัยนาท ปี พ.ศ.2567



ที่มา : ข้อมูลประชากรกลางปี ศูนย์บริหารการทะเบียนภาค 1 สาขาจังหวัดชัยนาท ณ วันที่ 1 กรกฎาคม 2567

จากแผนภูมิโครงสร้างทางอายุและเพศของประชากรจังหวัดชัยนาท ปี พ.ศ. 2567 จังหวัดชัยนาท มีประชากรทั้งสิ้น 314,839 คน คิดเป็นสัดส่วนเพศหญิง ร้อยละ 52.01 เพศชายร้อยละ 47.99 จำแนกเป็นกลุ่มเด็กอายุ 0-4 ปี คิดเป็นร้อยละ 3.23 ลดลงจากปี พ.ศ. 2566 (ร้อยละ 3.38) เด็กอายุ 0-14 ปี ร้อยละ 12.89 ลดลงจากปี พ.ศ. 2566 (ร้อยละ 13.33) ประชากรวัยทำงาน (อายุ 15-59 ปี) ร้อยละ 60.76 ลดลงจากปี พ.ศ. 2566 (ร้อยละ 61.20) เมื่อพิจารณาสัดส่วนประชากร พบว่า จังหวัดชัยนาท มีประชากร Pre-Aging อายุ 50 -59 ปี รวม 50,420 คน (ร้อยละ 16.01) และประชากรสูงอายุ 60 - 69 ปี รวม 44,997 คน (ร้อยละ 14.29) อายุ 70 ปีขึ้นไป รวม 37,964 คน (ร้อยละ 12.06) ดังนั้น เมื่อรวมประชากร Pre-Aging และผู้สูงอายุ ทั้งหมดรวม 133,381 คน คิดเป็นร้อยละ 42.36 ของประชากรทั้งหมด

ตารางที่ 3 จำนวนประชากรจังหวัดชัยนาท จำแนกตามกลุ่มอายุและเพศ ปี พ.ศ. 2567

กลุ่มอายุ (ปี)	ชาย		หญิง		รวม	
	จำนวน	ร้อยละ	จำนวน	ร้อยละ	จำนวน	ร้อยละ
0 - 4 ปี	5,186	1.65	4,984	1.58	10,170	3.23
5 - 9 ปี	7,040	2.24	6,693	2.13	13,733	4.36
10 - 14 ปี	8,660	2.75	8,031	2.55	16,691	5.30
15 - 19 ปี	9,042	2.87	8,599	2.73	17,641	5.60
20 - 24 ปี	8,397	2.67	8,535	2.71	16,932	5.38
25 - 29 ปี	10,469	3.33	9,902	3.15	20,371	6.47
30 - 34 ปี	10,886	3.46	10,372	3.29	21,258	6.75
35 - 39 ปี	10,000	3.18	9,577	3.04	19,577	6.22
40 - 44 ปี	10,910	3.47	10,736	3.41	21,646	6.88
45 - 49 ปี	11,496	3.65	11,943	3.79	23,439	7.44
50 - 54 ปี	11,544	3.67	12,493	3.97	24,037	7.63
55 - 59 ปี	12,152	3.86	14,231	4.52	26,383	8.38
60 - 64 ปี	11,133	3.54	13,715	4.36	24,848	7.89
65 - 69 ปี	8,715	2.77	11,434	3.63	20,149	6.40
70 - 74 ปี	6,687	2.12	9,133	2.90	15,820	5.02
75 - 79 ปี	4,085	1.30	5,801	1.84	9,886	3.14
80 - 84 ปี	2,546	0.81	3,827	1.22	6,373	2.02
85 ปี ขึ้นไป	2,158	0.69	3,727	1.18	5,885	1.87
รวม	151,106	47.99	163,733	52.01	314,839	100.00

ที่มา : ข้อมูลประชากรกลางปี ศูนย์บริหารการทะเบียนภาค 1 สาขาจังหวัดชัยนาท ณ วันที่ 1 กรกฎาคม 2567

#### 4. ข้อมูลด้านทรัพยากรสาธารณสุข

##### 4.1 สถานบริการสุขภาพ

##### 1) ข้อมูลสถานบริการสาธารณสุขภาครัฐ

ตารางที่ 4 จำนวนเตียงจำแนกรายโรงพยาบาล จังหวัดชัยนาท ปีงบประมาณ พ.ศ. 2567

โรงพยาบาล	ระดับหน่วย บริการเดิม (A-F)	ระดับหน่วย บริการใหม่ (SAP)	จำนวนเตียง จริง	จำนวนเตียง ICU			จำนวน ห้องผ่าตัด
				จำนวน เตียง ICU ทุกแผนก	จำนวนเตียง NICU	รวม	
ชัยนาทนเรนทร	S	A	355	20	6	26	10
มโนรมย์	F2	S	30	-	-	-	-
วัดสิงห์	F2	S	30	-	-	-	-
สรรพยา	F2	S	30	-	-	-	1
สรรคบุรี	F1	S+	60	-	-	-	1
หันคา	F2	S	45	-	-	-	1
หนองมะโมง	F3	S	30	-	-	-	-
เนินขาม	F3	S	-	-	-	-	-
รวมจังหวัด			580	580	20	6	26

ที่มา : ข้อมูลพื้นฐานโรงพยาบาลในสังกัดสำนักงานปลัดกระทรวงสาธารณสุข กองบริหารการสาธารณสุข กระทรวงสาธารณสุข ณ วันที่ 31 ธันวาคม 2567

ตารางที่ 5 จำนวนสถานบริการสาธารณสุขระดับปฐมภูมิ จำแนกรายอำเภอ ปีงบประมาณ พ.ศ. 2567

อำเภอ	โรงพยาบาลส่งเสริมสุขภาพตำบล					ศูนย์บริการสาธารณสุขเทศบาล	รวม
	รพ.สต.ที่ไม่ถ่ายโอน	รพ.สต.ถ่ายโอน	ขนาดเล็ก (S)	ขนาดกลาง (M)	ขนาดใหญ่ (L)		
เมืองชัยนาท	11	1	1	8	3	1	13
มโนรมย์	6	1	0	7	0	0	7
วัดสิงห์	4	1	2	3	0	1	6
สรรพยา	11	1	4	8	0	0	12
สรรคบุรี	14	0	0	13	1	0	14
หันคา	9	1	2	6	2	0	10
หนองมะโมง	6	1	4	3	0	0	7
เนินขาม	4	1	2	3	0	0	5
รวม	65	7	15	51	6	2	74

ที่มา : กลุ่มงานพัฒนาคุณภาพและรูปแบบบริการ สำนักงานสาธารณสุขจังหวัดชัยนาท

ข้อมูล ณ วันที่ 31 ธันวาคม 2567

- 2) หน่วยงานสาธารณสุขที่สังกัดส่วนกลาง  
วิทยาลัยพยาบาลบรมราชชนนี ชัยนาท 1 แห่ง
- 3) ข้อมูลสถานบริการสาธารณสุขภาคเอกชน

ตารางที่ 6 จำนวนสถานบริการสาธารณสุขภาคเอกชนจำแนกรายอำเภอ จังหวัดชัยนาท ปีงบประมาณ พ.ศ. 2567

อำเภอ	สถานบริการสาธารณสุขภาคเอกชน (แห่ง)											
	โรงพยาบาลเอกชน		เวชกรรม	เฉพาะทางด้านเวชกรรม	ทันตกรรม	การพยาบาลและการผดุงครรภ์	กายภาพบำบัด	เทคนิคการแพทย์	แพทย์แผนไทย	การประกอบโรคศิลปะ	สหคลินิก	ผลรวม
	แห่ง	เตียง										
เมืองชัยนาท	1	59	20	16	10	1	2	1	0	2	0	53
มโนรมย์	-	-	4	0	1	1	1	1	1	0	0	9
วัดสิงห์	-	-	3	1	1	1	0	0	0	1	0	7
สรรพยา	-	-	5	0	0	3	0	0	0	0	1	9
สรรคบุรี	-	-	3	1	2	6	0	0	0	0	2	14
หันคา	-	-	3	1	1	3	1	0	3	2	1	15
หนองมะโมง	-	-	0	0	0	1	0	0	0	0	0	1
เนินขาม	-	-	0	0	0	1	0	0	0	0	0	1
รวม	1	59	38	19	15	18	4	2	4	3	4	108

ที่มา : กลุ่มงานคุ้มครองผู้บริโภคและเภสัชสาธารณสุข สำนักงานสาธารณสุขจังหวัดชัยนาท

ข้อมูล ณ วันที่ 31 ธันวาคม 2567

ปี พ.ศ. 2567 (ข้อมูล ณ วันที่ 31 ธันวาคม 2567) จังหวัดชัยนาท มีสถานบริการสาธารณสุขภาคเอกชน ได้แก่ โรงพยาบาลเอกชน (โรงพยาบาลรวมแพทย์ชัยนาท) จำนวน 1 แห่ง คลินิกแพทย์ 57 แห่ง ส่วนใหญ่ตั้งอยู่ในเขตอำเภอเมืองชัยนาท จำนวน 36 แห่ง ที่เหลือกระจายตัวอยู่ตามอำเภออื่นๆ ยกเว้น อำเภอหนองมะโมง และอำเภอเนินขาม ที่ไม่มีคลินิกแพทย์ คลินิกการพยาบาลและการผดุงครรภ์ จำนวน 18 แห่ง และคลินิกทันตกรรม 15 แห่ง

#### 4.2 ข้อมูลด้านบุคลากรสาธารณสุข

สัดส่วนประชากรจังหวัดชัยนาท ต่อบุคลากรในสายวิชาชีพหลักแพทย์ ทันตแพทย์ เกษีษกร พยาบาลวิชาชีพ และนักวิชาการสาธารณสุข และเจ้าพนักงานสาธารณสุขชุมชน

**ตารางที่ 7** สัดส่วนบุคลากรสาธารณสุขต่อประชากรจังหวัดชัยนาท ปีงบประมาณ พ.ศ. 2567

(1 ตุลาคม 2566 – 31 ธันวาคม 2567)

ประเภทบุคลากร	จำนวน	สัดส่วนต่อประชากร	หมายเหตุ
แพทย์	103	1 : 3,057	ปชก.กลางปี 2567
ทันตแพทย์	40	1 : 7,871	314,839
เกษีษกร	65	1 : 4,844	
พยาบาลวิชาชีพ	712	1 : 442	
นวก.สธ./จพ.สธ./นักสาธารณสุข	237	1 : 1,328	

ที่มา : กลุ่มงานบริหารทรัพยากรบุคคล สำนักงานสาธารณสุขจังหวัดชัยนาท ข้อมูล ณ วันที่ 31 ธันวาคม 2567

สัดส่วนบุคลากรสาธารณสุขของจังหวัดชัยนาท ณ วันที่ 31 ธันวาคม 2567 พบว่าในภาพรวมจังหวัดชัยนาท มีสัดส่วนแพทย์ 1 คน ต่อประชากร 3,057 คน, ทันตแพทย์ 1 คน ต่อประชากร 7,871 คน, เกษีษกร 1 คน ต่อประชากร 4,844 คน, พยาบาลวิชาชีพ 1 คน ต่อประชากร 442 คน และนวก.สธ./จพ.สธ./นักสาธารณสุข 1 คน ต่อประชากร 1,328 คน

**ตารางที่ 8** แสดงจำนวนบุคลากรสายวิชาชีพหลักโรงพยาบาลทั่วไป และโรงพยาบาลชุมชน จังหวัดชัยนาท ปีงบประมาณ พ.ศ. 2567

วิชาชีพ	โรงพยาบาลชัยนาทนครนทร				โรงพยาบาลชุมชน				รวมทั้งสิ้น			
	กรอบอัตรา	กรอบอัตรา	ปฏิบัติจริง	ส่วนขาด/เกิน	กรอบอัตรา	กรอบอัตรา	ปฏิบัติจริง	ส่วนขาด/เกิน	กรอบอัตรา	กรอบอัตรา	ปฏิบัติจริง	ส่วนขาด/เกิน
	กำลังขั้นสูง	กำลังขั้นต่ำ			กำลังขั้นสูง	กำลังขั้นต่ำ			กำลังขั้นสูง	กำลังขั้นต่ำ		
แพทย์	84	67	65	-19	64	54	38	-26	148	121	103	-45
ทันตแพทย์	14	11	12	-2	38	31	28	-10	52	42	40	-12
เกษีษกร	29	23	27	-2	36	29	38	2	65	52	65	0
พยาบาลวิชาชีพ	457	367	355	-102	560	217	357	-203	1,017	584	712	-305

ที่มา : กลุ่มงานบริหารทรัพยากรบุคคล สำนักงานสาธารณสุขจังหวัดชัยนาท ข้อมูล ณ วันที่ 31 ธันวาคม 2567

ข้อมูล ณ วันที่ 31 ธันวาคม 2567 จังหวัดชัยนาท ประกอบด้วย 8 อำเภอ มีประชากรรวมทั้งสิ้น 314,839 คน (ประชากรกลางปี ณ วันที่ 1 กรกฎาคม 2567) เมื่อพิจารณาอัตรากำลังบุคลากรสายวิชาชีพหลัก 4 สายงาน (แพทย์, ทันตแพทย์, เกษีษกร และพยาบาลวิชาชีพ) ที่สำคัญของกระทรวงสาธารณสุข พบว่าเมื่อเปรียบเทียบจำนวนที่มีจริงกับกรอบขั้นต่ำแล้ว สายงานมีอัตรากำลังที่ขาดแคลนมากที่สุด ได้แก่ สายงานพยาบาลวิชาชีพ แพทย์ และทันตแพทย์

ตารางที่ 9 จำนวนอัตรากำลังเจ้าหน้าที่ในสังกัดสำนักงานสาธารณสุขจังหวัดชัยนาท  
จำแนกรายเครือข่ายบริการสุขภาพ (CUP) ปีงบประมาณ พ.ศ. 2567

ลำดับ ที่	CUP	หน่วยงาน	จำนวนบุคลากร							
			ข้าราชการ	ลูกจ้าง	พนักงาน ราชการ	พนักงาน กระทรวง	ลูกจ้าง ชั่วคราว	จ้าง เหมา	รายวัน/ รายคาบ	รวม ทั้งสิ้น
				ประจำ						
1		สสจ.ชัยนาท	66	1	16	6	1	17	0	113
2	เมืองชัยนาท	รพ.ชัยนาทนเรนทร	535	11	50	286	44	0	0	926
		สสอ.เมืองชัยนาท	42	0	0	18	0	0	2	44
	รวม		646	577	11	50	304	44	0	1,083
3	มโนรมย์	รพ.มโนรมย์	66	4	4	19	3	51	0	108
		สสอ.มโนรมย์	27	0	1	6	1	10	5	51
	รวม		101	93	4	5	25	4	61	159
4	วัดสิงห์	รพ.วัดสิงห์	74	2	1	46	2	10	0	136
		สสอ.วัดสิงห์	17	0	0	0	0	0	0	18
	รวม		94	91	2	1	46	2	10	154
5	สรรพยา	รพ.สรรพยา	84	2	3	31	3	12	0	139
		สสอ.สรรพยา	48	0	0	1	1	4	0	51
	รวม		134	132	2	3	32	4	16	190
6	สรรคบุรี	รพ.สรรคบุรี	124	0	4	16	8	0	6	158
		สสอ.สรรคบุรี	63	1	0	29	10	0	21	121
	รวม		233	233	0	4	49	16	0	279
7	หันคา	รพ.หันคา	94	0	3	59	14	7	2	221
		สสอ.หันคา	40	0	0	2	0	0	1	50
	รวม		134	134	0	3	61	14	7	271
8	หนองมะโมง	รพ.หนองมะโมง	51	0	2	26	1	24	0	60
		สสอ.หนองมะโมง	18	0	0	8	2	2	8	38
	รวม		69	69	0	2	34	3	26	98
9	เนินขาม	รพ.เนินขาม	24	0	1	13	3	19	0	38
		สสอ.เนินขาม	14	0	0	2	0	0	10	26
	รวม		36	38	0	1	15	3	19	64
รวมทั้งสิ้น			1,469	24	1,433	20	85	572	91	156

ที่มา : กลุ่มงานบริหารทรัพยากรบุคคล สำนักงานสาธารณสุขจังหวัดชัยนาท ข้อมูล ณ วันที่ 31 ธันวาคม 2567

ข้อมูล ณ วันที่ 31 ธันวาคม 2567 จังหวัดชัยนาท มีเจ้าหน้าที่ที่ปฏิบัติงานในหน่วยงาน ด้านสาธารณสุข ทั้งสิ้น 2,437 คน โดยมีเจ้าหน้าที่ในแต่ละอำเภอ (รวม รพ., สสอ. และรพ.สต.) ที่ปฏิบัติงานในหน่วยงานมากที่สุด อยู่ที่อำเภอเมืองชัยนาท จำนวน 1,008 คน ซึ่งเป็นเครือข่ายบริการสุขภาพ ของโรงพยาบาลทั่วไปในพื้นที่ รองลงมา คือ อำเภอสรรคบุรี จำนวน 279 คน ซึ่งเป็นเครือข่ายบริการสุขภาพ ของโรงพยาบาลสรรคบุรี ซึ่งขยายบริการรองรับโรงพยาบาลชุมชนขนาด 60 เตียง และอำเภอหันคา จำนวน 252 คน ส่วนอำเภอ ที่มีเจ้าหน้าที่น้อยที่สุดคืออำเภอเนินขาม จำนวน 81 คน ซึ่งเป็นโรงพยาบาลชุมชนที่เปิดให้บริการเฉพาะผู้ป่วยนอก ยังไม่มีการให้บริการผู้ป่วยพักรักษา

**ตารางที่ 10** จำนวนอาสาสมัครสาธารณสุขประจำหมู่บ้าน จังหวัดชัยนาท ปีงบประมาณ พ.ศ. 2567

อำเภอ	จำนวนอาสาสมัครสาธารณสุข (คน)	อสม. ต่อประชากร	อสม. ต่อครัวเรือน
เมืองชัยนาท	2,823	1 : 24.34	10.59
มโนรมย์	907	1 : 34.58	14.71
วัดสิงห์	775	1 : 32.24	14.71
สรรพยา	1,126	1 : 35.53	14.72
สรรคบุรี	1,962	1 : 31.90	12.22
หันคา	1,412	1 : 37.90	14.72
หนองมะโมง	527	1 : 36.66	14.71
เนินขาม	516	1 : 32.37	13.25
รวม	10,049	1 : 31.56	12.99

ที่มา : กลุ่มงานพัฒนาคุณภาพและรูปแบบบริการ สำนักงานสาธารณสุขจังหวัดชัยนาท

ข้อมูล ณ วันที่ 31 ธันวาคม 2567

ปีงบประมาณ พ.ศ. 2567 (ข้อมูล ณ วันที่ 31 ธันวาคม 2567) จังหวัดชัยนาทประกอบด้วย 8 อำเภอ มีประชากรรวมทั้งสิ้น 314,839 คน มีจำนวนครัวเรือน 132,175 ครัวเรือน (ณ วันที่ 1 กรกฎาคม 2567) และมี อสม.ทั้งสิ้น 10,049 คน อำเภอเมืองชัยนาท มีจำนวน อสม.สูงสุด จำนวน 2,823 คน (รวม อสม.เขตเทศบาลเมืองชัยนาท) ต่ำสุดที่อำเภอเนินขาม จำนวน 516 คน

สัดส่วน อสม.ต่อครัวเรือนภาพรวมของจังหวัดชัยนาท เท่ากับ อสม. 1 คน ต่อ 12.99 ครัวเรือน สูงสุดอยู่ที่อำเภอสรรพยา และอำเภอหันคา (อสม. 1 คน ต่อ 14.72 ครัวเรือน) ต่ำสุดอยู่ที่อำเภอเมืองชัยนาท (อสม.1 คน ต่อ 10.59 ครัวเรือน)

สัดส่วน อสม.ต่อประชากรภาพรวมของจังหวัดชัยนาท เท่ากับ อสม. 1 คน ต่อประชากร 31.56 คน สูงสุดอยู่ที่อำเภอหันคา (อสม. 1 คน ต่อประชากร 37.90 คน) ต่ำสุดอยู่ที่อำเภอเมืองชัยนาท (อสม.1 คน ต่อประชากร 24.34 คน)

**5. ข้อมูลด้านสิทธิการรักษา (ข้อมูลหลักประกันสุขภาพ)**

**ตารางที่ 11** ความครอบคลุมสิทธิในระบบหลักประกันสุขภาพของประชาชนในจังหวัดชัยนาท ปีงบประมาณ พ.ศ. 2567

เดือน	ประชากรทั้งหมด	ร้อยละ ผู้ที่มีสิทธิในระบบหลักประกันสุขภาพ	สิทธิประกันสุขภาพ (UC)	สิทธิประกันสุขภาพต่างจังหวัด	ข้าราชการ	ประกันสังคม	ข้าราชการส่วนท้องถิ่น	รอพิสูจน์สถานะ	สิทธิอื่นๆ	รวมผู้มีสิทธิ	สิทธิว่าง	ร้อยละ
ต.ค.66	327,700	99.92	202,976	32,132	27,760	57,893	3,308	13	3,355	327,437	263	0.08
พ.ย.66	327,459	99.94	202,790	32,201	27,824	57,754	3,310	14	3,367	327,260	199	0.06
ธ.ค.66	327,318	99.93	202,643	32,273	27,857	57,624	3,309	14	3,382	327,102	216	0.07
ม.ค.67	327,089	99.93	202,388	32,386	27,920	57,467	3,310	14	3,377	326,862	227	0.07
ก.พ.67	326,898	99.95	202,073	32,478	27,985	57,457	3,308	14	3,406	326,721	177	0.05
มี.ค.67	326,687	99.93	201,978	32,471	28,054	57,282	3,335	14	3,317	326,451	236	0.07
เม.ย.67	326,418	99.91	202,024	32,536	28,082	56,902	3,319	14	3,254	326,131	287	0.09
พ.ค. 67	326,152	99.92	201,770	32,720	28,070	56,791	3,308	14	3,269.00	325,942	210	0.08
มิ.ย. 67	325,936	99.93	201,125	32,977	28,061	57,010	3,309	14	3,273.00	325,769	167	0.07
ก.ค. 67	325,744	99.92	200,995	33,055	28,120	56,772	3,310	14	3,266.00	325,532	212	0.08



เดือน	ประชากรทั้งหมด	ร้อยละผู้มีสิทธิในระบบหลักประกันสุขภาพ	สิทธิประกันสุขภาพ (UC)	สิทธิประกันสุขภาพต่างจังหวัด	ข้าราชการ	ประกันสังคม	ข้าราชการส่วนท้องถิ่น	รอพิสูจน์สถานะ	สิทธิอื่นๆ	รวมผู้มีสิทธิ	สิทธิว่าง	ร้อยละ
ส.ค.67	325,541	99.9	200,737	33,095	28,145	56,716	3,301	14	3,271.00	325,279	262	0.1
ก.ย. 67	325,273	99.93	200,082	33,064	28,150	57,222	3,294	14	3,273.00	325,099	174	0.07
ต.ค. 67	325,056	99.92	199,928	33,025	27,966	57,340	3,307	14	3,274.00	324,854	202	0.08
พ.ย. 67	324,984	99.92	199,805	33,097	27,996	57,300	3,304	14	3,266.00	324,782	202	0.08
ธ.ค. 67	324,784	99.87	199,456	33,098	28,059	57,195	3,296	14	3,282	324,400	384	0

ที่มา : www.nhso.go.th : งานทะเบียน : 5.สถิติและรายงาน (ข้อมูล ณ วันที่ 31 ธันวาคม 2567)

จังหวัดชัยนาท มีประชากรทั้งหมด จำนวน 324,784 คน ผู้มีสิทธิหลักประกันสุขภาพ 199,456 คน คิดเป็นร้อยละ 61.41 ผู้มีสิทธิหลักประกันสุขภาพต่างจังหวัด จำนวน 33,098 คน คิดเป็นร้อยละ 10.19 ผู้มีสิทธิข้าราชการ จำนวน 28,059 คน คิดเป็นร้อยละ 8.64 ผู้มีสิทธิประกันสังคม จำนวน 57,195 คน คิดเป็นร้อยละ 17.61 ผู้มีสิทธิข้าราชการส่วนท้องถิ่น จำนวน 3,296 คน คิดเป็นร้อยละ 1.01 สิทธิอื่นๆ จำนวน 3,282 คน คิดเป็นร้อยละ 1.01 รอพิสูจน์สถานะ 14 คน คิดเป็นร้อยละ 0.00 ผู้มีสิทธิว่าง 384 คน คิดเป็นร้อยละ 0.12 รวมผู้มีสิทธิในระบบหลักประกันสุขภาพ จำนวน 324,784 คน คิดเป็นร้อยละ 99.87 ซึ่งข้อมูลดังกล่าวนี้ แสดงผลการลงทะเบียนสิทธิของประชากรจังหวัดชัยนาท ข้อมูลนี้ เพื่อนำไปใช้ในการกำกับ ติดตาม ตรวจสอบ และเฝ้าระวังสถานการณ์การลงทะเบียนสิทธิของหน่วยบริการ ในจังหวัดชัยนาท

## 6. ข้อมูลด้านการคุ้มครองผู้บริโภคด้านสุขภาพ

ตารางที่ 12 จำนวนสถานประกอบการด้านสุขภาพ จังหวัดชัยนาท ปี พ.ศ. 2567

อำเภอ	ประเภทสถานประกอบการ							
	ยา, ยาเสพติด วัตถุออกฤทธิ์	สมุนไพร	อาหาร	สถานพยาบาล เอกชน	สถานประกอบการเพื่อสุขภาพ	วัตถุอันตราย	เครื่องสำอาง	รวม
เมือง	31	1	49	54	15	0	0	149
มโนรมย์	13	1	11	9	1	0	1	36
วัดสิงห์	9	0	15	7	1	0	0	32
สรรพยา	17	1	46	9	4	0	1	78
สรรคบุรี	20	2	26	14	6	0	1	69
หันคา	19	4	23	15	4	2	1	68
หนองมะโมง	1	0	5	1	0	0	2	9
เนินขาม	2	0	2	1	1	0	1	7
รวมทั้งหมด	112	9	177	109	32	2	7	449

ที่มา : กลุ่มงานคุ้มครองผู้บริโภคและเภสัชสาธารณสุข สำนักงานสาธารณสุขจังหวัดชัยนาท

ข้อมูล ณ วันที่ 31 ธันวาคม 2567

ปี พ.ศ. 2567 ข้อมูล ณ วันที่ 31 ธันวาคม 2567 จังหวัดชัยนาท มีสถานประกอบการด้านสุขภาพ ทั้งหมดจำนวน 449 แห่ง สถานประกอบการสูงสุด ได้แก่ สถานประกอบการด้านอาหาร จำนวน 177 แห่ง รองลงมา ได้แก่ สถานประกอบการประเภทยา ยาเสพติด วัตถุออกฤทธิ์, สถานประกอบการสถานพยาบาลเอกชน, สถานประกอบการเพื่อสุขภาพ, สถานประกอบการด้านสมุนไพร, สถานประกอบการด้านเครื่องสำอาง และ สถานประกอบการวัตถุอันตราย จำนวน 112, 109, 32, 9, 7 และ 2 แห่ง ตามลำดับ

**ตารางที่ 13** จำนวนสถานประกอบการด้านอาหารในจังหวัดชัยนาท จำแนกประเภท รายอำเภอ ปี พ.ศ.2567

อำเภอ	ประเภทสถานที่			มาตรฐาน
	เข้าข่ายโรงงาน	ไม่เข้าข่ายโรงงาน	รวม	GMP ตามกฎหมาย
เมืองชัยนาท	6	43	49	49
มโนรมย์	3	8	11	11
วัดสิงห์	1	14	15	15
สรรพยา	5	41	46	46
สรรคบุรี	6	20	26	26
หันคา	6	17	23	23
หนองมะโมง	1	4	5	5
เนินขาม	-	2	2	2
รวมทั้งหมด	28	149	177	177

ที่มา : กลุ่มงานคุ้มครองผู้บริโภคและเภสัชสาธารณสุข สำนักงานสาธารณสุขจังหวัดชัยนาท

ข้อมูล ณ วันที่ 31 ธันวาคม 2567

ปี พ.ศ. 2567 ข้อมูล ณ วันที่ 31 ธันวาคม 2567 จังหวัดชัยนาท มีสถานประกอบการด้านอาหารทั้งหมดจำนวน 177 แห่ง เป็นสถานประกอบการที่เข้าข่ายโรงงาน จำนวน 28 แห่ง ไม่เข้าข่ายโรงงาน จำนวน 149 แห่ง และแบ่งเป็นสถานประกอบการที่ผ่านมาตรฐาน GMP ตามกฎหมาย จำนวน 129 แห่ง และมาตรฐาน GMP ตามกฎหมายเฉพาะ จำนวน 48 แห่ง

**ตารางที่ 14** จำนวนสถานบริการสาธารณสุขภาคเอกชน (ร้านขายยา) จังหวัดชัยนาท จำแนกรายอำเภอ ปี 2567

อำเภอ	ประเภทร้านขายยา (แห่ง)					รวม
	แผนปัจจุบัน			แผนโบราณ		
	ร้านขายยาแผนปัจจุบันของเภสัชกร (ขย.1)	ร้านขายยาบรรจุกสำเร็จ (ขย.2)	ร้านขายยาแผนปัจจุบันเฉพาะยาบรรจุกสำเร็จสำหรับสัตว์ (ขย.ส)	ร้านขายผลิตภัณฑ์สมุนไพร	ร้านผลิตผลิตภัณฑ์สมุนไพร	
เมืองชัยนาท	20	0	0	1	0	21
มโนรมย์	6	2	0	1	0	9
วัดสิงห์	4	3	1	0	0	8
สรรพยา	6	2	0	1	0	9
สรรคบุรี	11	2	3	2	0	18
หันคา	10	4	3	2	2	21
หนองมะโมง	1	0	0	0	0	1
เนินขาม	1	1	0	0	0	2
รวม	59	14	7	7	2	89

ที่มา : กลุ่มงานคุ้มครองผู้บริโภคและเภสัชสาธารณสุข สำนักงานสาธารณสุขจังหวัดชัยนาท

ข้อมูล ณ วันที่ 31 ธันวาคม 2567

ปี พ.ศ. 2567 ข้อมูล ณ วันที่ 31 ธันวาคม 2567 จังหวัดชัยนาท มีสถานบริการสาธารณสุขภาคเอกชนประเภทร้านขายยา ทั้งหมดจำนวน 89 แห่ง ได้แก่ ร้านขายยาแผนปัจจุบันของเภสัชกร (ขย.1) จำนวน 59 แห่ง ร้านขายยาบรรจุกสำเร็จ (ขย.2) จำนวน 14 แห่ง ร้านขายยาแผนปัจจุบันเฉพาะยาบรรจุกสำเร็จสำหรับสัตว์ (ขย.ส) จำนวน 7 แห่ง ร้านขายผลิตภัณฑ์สมุนไพร จำนวน 7 แห่ง และร้านผลิตผลิตภัณฑ์สมุนไพร จำนวน 2 แห่ง

ตารางที่ 15 จำนวนตลาดสด ตลาดนัด ร้านอาหาร/แผงลอย จังหวัดชัยนาท ปีงบประมาณ พ.ศ. 2567

เครือข่าย บริการสุขภาพ (CUP)	จำนวนตลาดสด (แห่ง)			ตลาดนัด (แห่ง)	ร้านอาหาร/แผงลอยผ่านเกณฑ์มาตรฐาน CFGT					
	โครงสร้างสุขาภิบาล				ร้านอาหาร			แผงลอย		
	ทั้งหมด	17 ข้อ (ดี)	35 ข้อ (ดีมาก)		เป้าหมาย (แห่ง)	ผ่าน CFGF	ร้อยละ	เป้าหมาย (แห่ง)	ผ่าน CFGF	ร้อยละ
เมืองชัยนาท	2	2	0	8	44	40	90.91	153	143	93.46
มโนรมย์	0	0	0	6	31	31	100	102	88	86.27
วัดสิงห์	1	1	0	5	81	48	59.26	80	42	52.5
สรรพยา	0	0	0	14	37	27	72.97	129	110	85.27
สรรคบุรี	1	1	0	13	105	30	28.57	109	88	74.58
หันคา	1	1	0	11	28	20	71.43	139	108	77.7
หนองมะโมง	0	0	0	6	5	5	100	76	66	86.84
เนินขาม	0	0	0	6	8	6	75	58	12	20.69
รวม	5	5	0	69	339	207	61.06	846	657	77.66

ที่มา : กลุ่มงานอนามัยสิ่งแวดล้อมและอาชีวอนามัย สำนักงานสาธารณสุขจังหวัดชัยนาท

ข้อมูล ณ วันที่ 31 ธันวาคม 2567

ปีงบประมาณ พ.ศ. 2567 ข้อมูล ณ วันที่ 31 ธันวาคม 2567 จังหวัดชัยนาท มีสถานประกอบการประเภทตลาดสด ทั้งหมดจำนวน 5 แห่ง (ผ่านเกณฑ์ตลาดสดน่าซื้อระดับดี จำนวน 5 แห่ง) ตลาดนัด จำนวน 69 แห่ง ร้านอาหารทั้งหมด 339 แห่ง (ผ่านเกณฑ์มาตรฐาน CFGT จำนวน 207 แห่ง คิดเป็นร้อยละ 61.06) แผงลอยมีจำนวน ทั้งหมด 846 แห่ง ผ่านเกณฑ์ จำนวน 657 แห่ง คิดเป็นร้อยละ 77.66

## 7. ข้อมูลสถานะสุขภาพ

### 7.1 สถิติชีพจังหวัดชัยนาท

**อัตราเกิด** อัตราเกิดมีชีพของประชากรจังหวัดชัยนาท ตั้งแต่ปี พ.ศ. 2553 – 2567 มีแนวโน้มลดลงอย่างต่อเนื่อง และระดับประเทศมีแนวโน้มเพิ่มขึ้น โดยปี พ.ศ. 2567 (ตั้งแต่ 1 มกราคม - 31 ธันวาคม 2567) จังหวัดชัยนาท มีอัตราเกิดมีชีพ เท่ากับ 3.50 ต่อพันประชากร

**อัตราราย** อัตรารายของประชากรจังหวัดชัยนาท สูงกว่าระดับประเทศอย่างต่อเนื่อง ตั้งแต่ปี พ.ศ. 2553 - 2566 และในปี 2567 (ตั้งแต่ 1 มกราคม - 31 ธันวาคม 2567) จังหวัดชัยนาท มีอัตราราย เท่ากับ 10.51 ต่อพันประชากร

**อัตรารายการตาย** ตั้งแต่ปี พ.ศ. 2556 - 2559 จังหวัดชัยนาทมีอัตรารายการตายที่มีแนวโน้มลดลง จากนั้นมีแนวโน้มสูงขึ้น โดยในปี พ.ศ. 2560 – 2561 มีแนวโน้มสูงขึ้นและในปี พ.ศ. 2561 จังหวัดชัยนาท มีอัตรารายการตาย เพิ่มสูงสุดในรอบ 10 ปี คือ 14.11 ต่อการเกิดมีชีพพันคน และตั้งแต่ปี พ.ศ. 2562 – 2564 มีอัตรารายการตายลดลง ส่วนในปี พ.ศ. 2565 – 2566 มีอัตรารายการตายเพิ่มขึ้น และในปี พ.ศ. 2567 (ตั้งแต่ 1 มกราคม – 31 ธันวาคม 2567) อัตรารายการตายเท่ากับ 2.70 ต่อพันการเกิดมีชีพ มีแนวโน้มลดลง

**อัตรามารดาตาย** จังหวัดชัยนาท มีมารดาตายในปี พ.ศ. 2553 จำนวน 2 ราย คิดเป็นอัตรา 59.58 ต่อเกิดมีชีพแสนคน และในปี พ.ศ. 2556 จำนวน 1 ราย คิดเป็นอัตรา 40.23 ต่อเกิดมีชีพแสนคน และไม่มีรายงานมารดาตาย ตั้งแต่ปี พ.ศ. 2557 – 2563 จนกระทั่งปี พ.ศ. 2564 จังหวัดชัยนาท มีมารดาตาย 1 ราย คิดเป็นอัตรา 72.67 ต่อการเกิดมีชีพแสนคน ส่วนในปี พ.ศ. 2565 ไม่พบมารดาเสียชีวิต และในปี พ.ศ. 2566 มีรายงานมารดาตาย 1 ราย คิดเป็นอัตรา 73.96 ต่อการเกิดมีชีพแสนคน และในปี พ.ศ. 2567 (ตั้งแต่ 1 มกราคม – 31 ธันวาคม 2567) พบมารดาตาย 1 ราย คิดเป็นอัตรา 90.01 ต่อเกิดมีชีพแสนคน

**อัตราเพิ่มตามธรรมชาติ** ของประชากรจังหวัดชัยนาท ตั้งแต่ปี พ.ศ. 2553 – 2566 อัตราเพิ่มตามธรรมชาติ มีแนวโน้มเพิ่มขึ้นอย่างต่อเนื่อง ซึ่งเป็นไปในทิศทางเดียวกันกับของระดับประเทศ ส่วนในปี พ.ศ. 2567 (ตั้งแต่ 1 มกราคม – 31 ธันวาคม 2567) จังหวัดชัยนาท มีอัตราเพิ่มตามธรรมชาติร้อยละ - 0.70

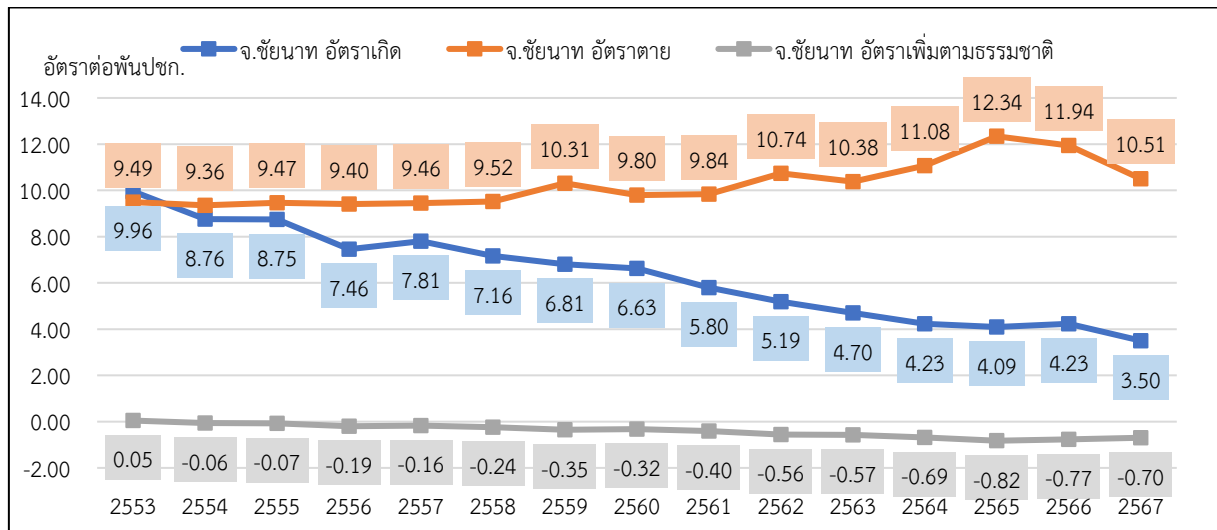
**ตารางที่ 16** สถิติชีพจังหวัดชัยนาท ปี พ.ศ. 2553 – 2567 (1 มกราคม – 31 ธันวาคม 2567)

ปีพ.ศ.	ปก.กลางปี ณ 30 มิ.ย.	อัตราเกิดมีชีพ ต่อประชากร 1,000 คน			อัตราราย ต่อประชากร 1,000 คน			อัตรารายตาย ต่อเกิดมีชีพ 1,000 คน			มารดาตาย ต่อเกิดมีชีพ 100,000 คน			อัตราเพิ่ม ตามธรรมชาติ (ร้อยละ)	
		จำนวน	ชัยนาท	ประเทศ	จำนวน	ชัยนาท	ประเทศ	จำนวน	ชัยนาท	ประเทศ	จำนวน	ชัยนาท	ประเทศ	ชัยนาท	ประเทศ
2553	337147	3,357	9.96	12.00	3,200	9.49	6.50	17	5.06	7.00	2	59.58	10.20	0.05	0.6
2554	335358	2,938	8.76	12.20	3,138	9.36	6.50	21	7.15	6.60	0	-	8.90	-0.06	0.6
2555	334934	2,931	8.75	12.20	3,171	9.47	6.50	27	9.21	6.80	0	-	17.60	-0.07	0.6
2556	333256	2,486	7.46	11.60	3,134	9.40	6.60	18	7.24	6.40	1	40.23	22.20	-0.19	0.5
2557	332737	2,599	7.81	11.00	3,147	9.46	6.70	14	5.39	6.50	0	-	23.30	-0.16	0.4
2558	332313	2,380	7.16	10.40	3,162	9.52	6.90	13	5.46	6.20	0	-	24.60	-0.24	0.4
2559	331614	2,259	6.81	10.20	3,418	10.31	7.20	11	4.87	6.40	0	-	26.60	-0.35	0.3
2560	330754	2,193	6.63	10.10	3,241	9.80	7.00	17	7.75	5.90	0	-	21.80	-0.32	0.3
2561	330010	1,913	5.80	9.60	3,246	9.84	7.10	27	14.11	6.00	0	-	19.90	-0.40	0.3
2562	329004	1,708	5.19	9.10	3,535	10.74	7.50	14	8.20	5.60	0	-	22.50	-0.56	0.2
2563	327448	1,539	4.70	8.70	3,400	10.38	7.50	10	6.50	5.10	0	-	25.10	-0.57	0.10
2564	325530	1,376	4.23	8.10	3,606	11.08	8.40	4	2.91	5.20	1	72.67	26.60	-0.69	0.00
2565	321397	1,316	4.09	7.40	3,966	12.34	9.00	8	6.08	5.30	0	-	20.00	-0.82	-0.10
2566	319274	1,352	4.23	7.70	3,812	11.94	8.50	9	6.66	5.40	1	73.96	22.80	-0.77	-0.10
2567	317175	1,111	3.50	N/A	3,333	10.51	N/A	3	2.70	N/A	1	90.01	N/A	-0.70	N/A

ที่มา : ข้อมูลประชากรกลางปี 2566 ศูนย์บริหารการทะเบียนภาค 1 สาขาจังหวัดชัยนาท

ระบบฐานข้อมูลเกิด - ตาย, สถิติสาธารณสุข พ.ศ. 2566 กองยุทธศาสตร์และแผนงาน กระทรวงสาธารณสุข ณ วันที่ 31 ธันวาคม 2567

**แผนภูมิที่ 2** อัตราเกิดมีชีพ อัตราราย ต่อพันประชากร และอัตราเพิ่มตามธรรมชาติ จังหวัดชัยนาท ปี พ.ศ. 2553 - 2567 (1 มกราคม – 31 ธันวาคม 2567)



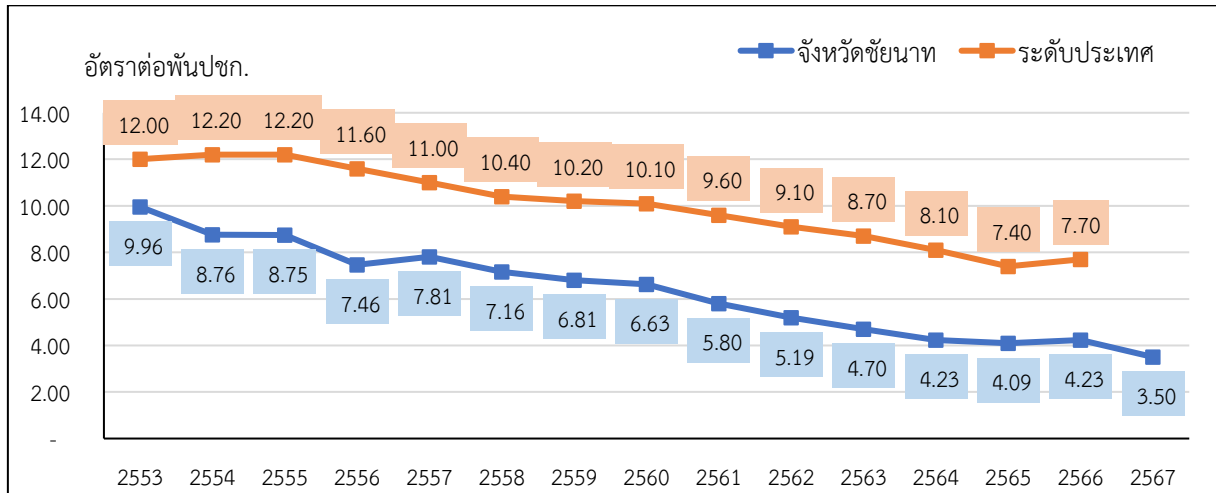
ที่มา : ระบบฐานข้อมูลเกิด - ตาย พ.ศ. 2567,

สถิติสาธารณสุข พ.ศ. 2566 กองยุทธศาสตร์และแผนงาน กระทรวงสาธารณสุข ณ วันที่ 31 ธันวาคม 2567

จากข้อมูลปี พ.ศ. 2567 (ตั้งแต่ 1 มกราคม – 31 ธันวาคม 2567) จังหวัดชัยนาท มีอัตราการเกิดมีชีพ 3.50 ต่อพันประชากร อัตราราย 10.51 ต่อพันประชากร อัตราเพิ่มตามธรรมชาติ ร้อยละ -0.70 เมื่อเปรียบเทียบกับตั้งแต่ปีพ.ศ. 2557 – 2567 อัตราการเกิดมีชีพมีแนวโน้มลดลง และอัตราเพิ่มตามธรรมชาติ มีแนวโน้มลดลง ในส่วนของอัตราราย มีแนวโน้มลดลง

## 7.1.1) อัตราเกิด

**แผนภูมิที่ 3** อัตราเกิดมีชีพต่อประชากรพันคน จังหวัดชัยนาทเปรียบเทียบกับระดับประเทศ ปี พ.ศ. 2553 – 2567  
(1 มกราคม – 31 ธันวาคม 2567)



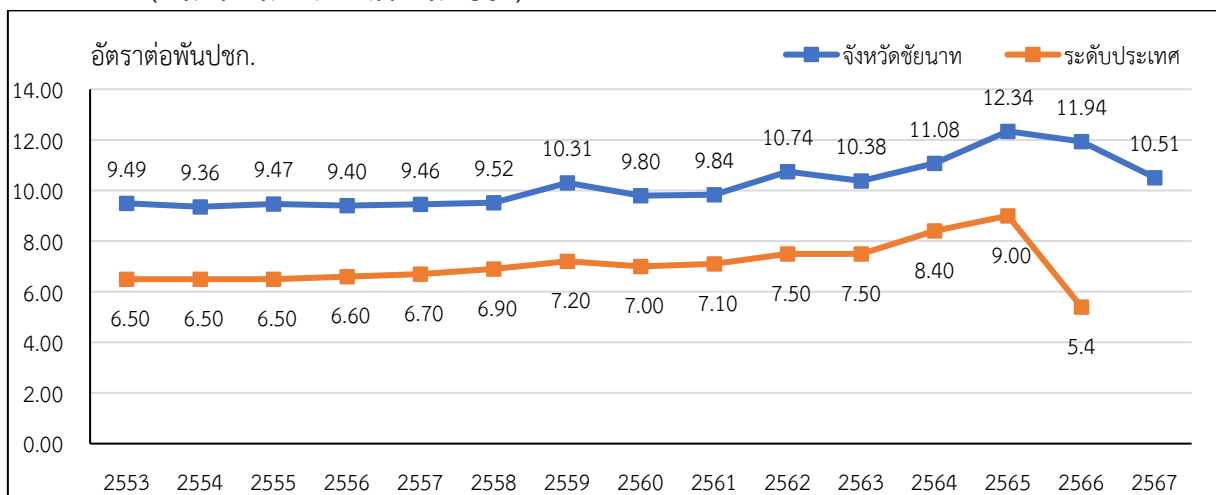
ที่มา : ระบบฐานข้อมูลเกิด - ตาย พ.ศ. 2567,

สถิติสาธารณสุข พ.ศ. 2566 กองยุทธศาสตร์และแผนงาน กระทรวงสาธารณสุข ณ วันที่ 31 ธันวาคม 2567

อัตราเกิดมีชีพของประชากรจังหวัดชัยนาท ตั้งแต่ปีพ.ศ. 2553 – 2567 มีแนวโน้มลดลงอย่างต่อเนื่อง และระดับประเทศมีแนวทางเพิ่มขึ้น โดยปีพ.ศ. 2567 (ตั้งแต่ 1 มกราคม - 31 ธันวาคม 2567) จังหวัดชัยนาท มีอัตราเกิดมีชีพ เท่ากับ 3.50 ต่อพันประชากร

## 7.1.2) อัตราตาย

**แผนภูมิที่ 4** อัตราตายต่อประชากรพันคน จังหวัดชัยนาท เปรียบเทียบกับระดับประเทศ ปี พ.ศ. 2553 – 2567  
(1 มกราคม – 31 ธันวาคม 2567)



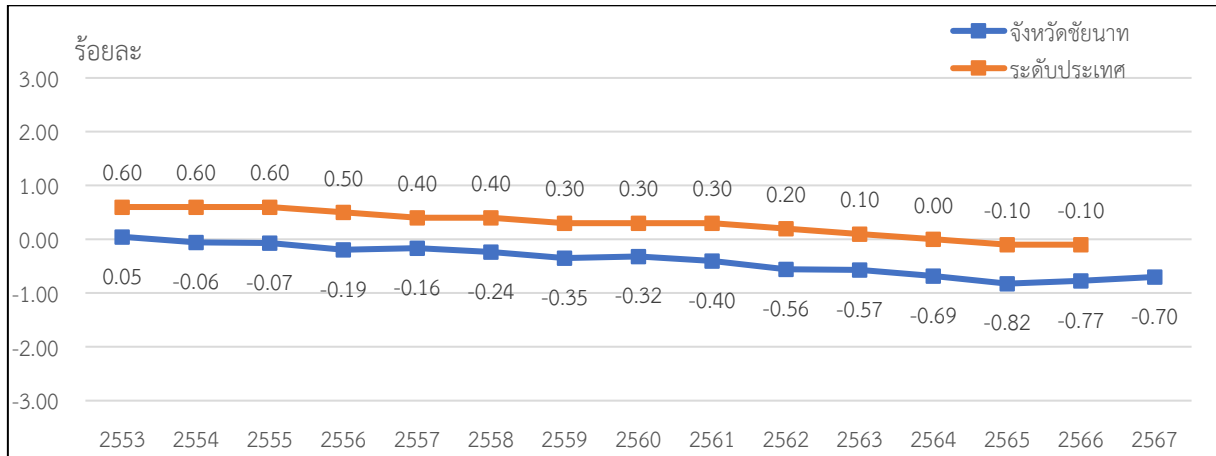
ที่มา : ระบบฐานข้อมูลเกิด - ตาย พ.ศ. 2567,

สถิติสาธารณสุข พ.ศ. 2566 กองยุทธศาสตร์และแผนงาน กระทรวงสาธารณสุข ณ วันที่ 31 ธันวาคม 2567

อัตราตายของประชากรจังหวัดชัยนาท สูงกว่าระดับประเทศอย่างต่อเนื่อง ตั้งแต่ปี พ.ศ. 2553 – 2567 และในปี 2567 (ตั้งแต่ 1 มกราคม - 31 ธันวาคม 2567) จังหวัดชัยนาท มีอัตราตายเท่ากับ 10.51 ต่อพันประชากร

## 7.1.3) อัตราเพิ่มตามธรรมชาติ

แผนภูมิที่ 5 อัตราเพิ่มตามธรรมชาติ จังหวัดชัยนาท เปรียบเทียบกับระดับประเทศ ปี พ.ศ. 2553 – 2567  
(1 มกราคม – 31 ธันวาคม 2567)



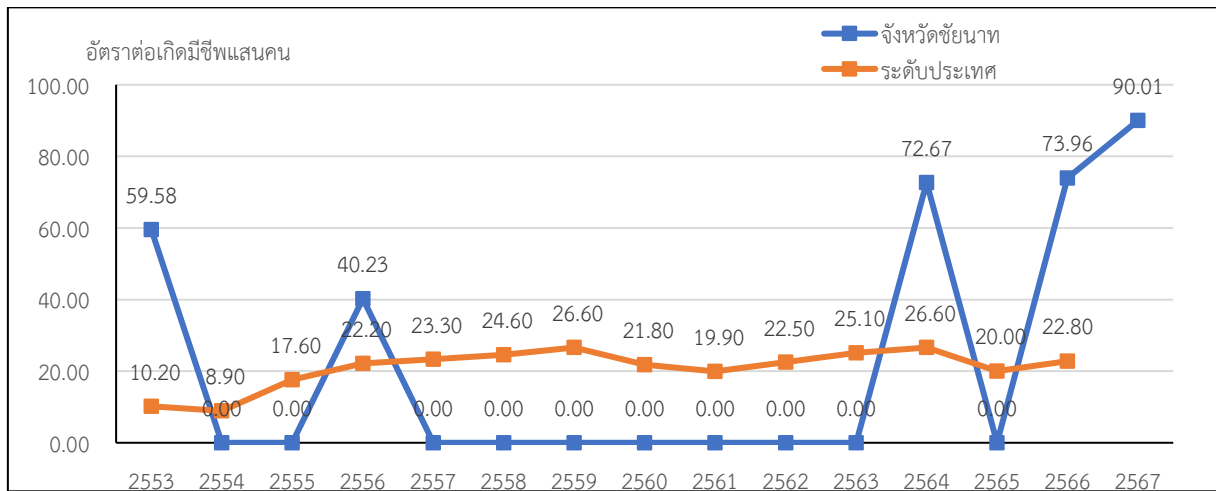
ที่มา : ระบบฐานข้อมูลเกิด – ตาย พ.ศ. 2567,

สถิติสาธารณสุข พ.ศ. 2566 กองยุทธศาสตร์และแผนงาน กระทรวงสาธารณสุข ณ วันที่ 31 ธันวาคม 2567

อัตราเพิ่มตามธรรมชาติของประชากรจังหวัดชัยนาท ตั้งแต่ปีพ.ศ. 2553 – 2566 อัตราเพิ่มตามธรรมชาติ มีแนวโน้มเพิ่มขึ้นอย่างต่อเนื่อง ซึ่งเป็นไปในทิศทางเดียวกันกับของระดับประเทศ ส่วนในปี พ.ศ. 2567 (ตั้งแต่ 1 มกราคม – 31 ธันวาคม 2567) จังหวัดชัยนาท มีอัตราเพิ่มตามธรรมชาติร้อยละ - 0.70

## 7.1.4) อัตราการดาตาย

แผนภูมิที่ 6 อัตราการดาตายต่อเกิดมีชีพแสนคน จังหวัดชัยนาท เปรียบเทียบกับระดับประเทศ ปี พ.ศ. 2553 – 2567  
(1 มกราคม – 31 ธันวาคม 2567)



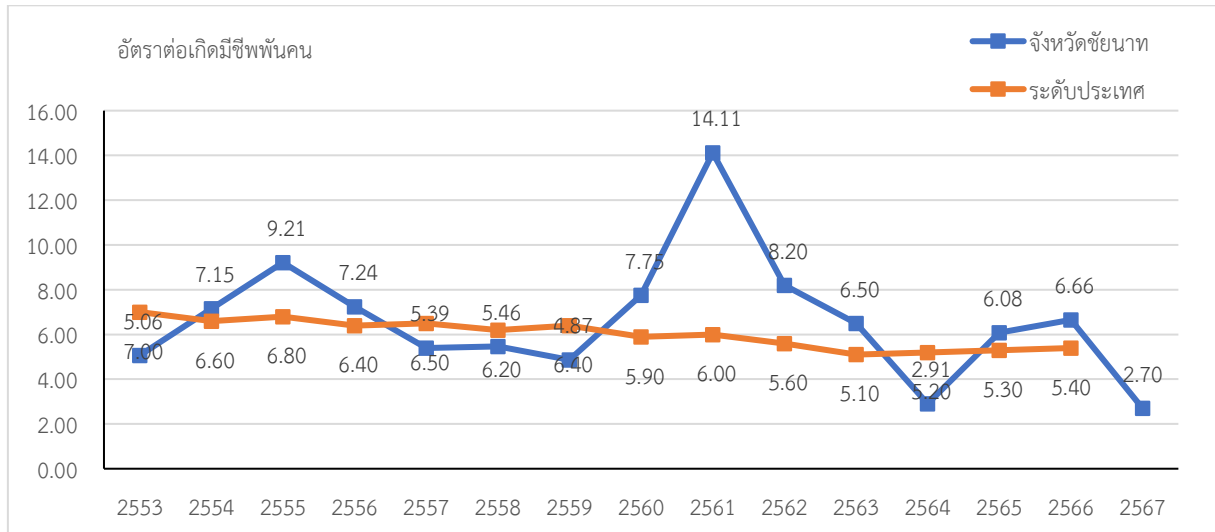
ที่มา : ระบบฐานข้อมูลเกิด – ตาย พ.ศ. 2567,

สถิติสาธารณสุข พ.ศ. 2566 กองยุทธศาสตร์และแผนงาน กระทรวงสาธารณสุข ณ วันที่ 31 ธันวาคม 2567

จังหวัดชัยนาท มีมารดาตายในปี พ.ศ. 2553 จำนวน 2 ราย คิดเป็นอัตรา 59.58 ต่อการเกิดมีชีพแสนคน และในปี พ.ศ.2556 จำนวน 1 ราย คิดเป็นอัตรา 40.23 ต่อการเกิดมีชีพแสนคน และไม่มีรายงานมารดาตาย ตั้งแต่ปี 2557-2563 จนกระทั่งปี พ.ศ. 2564 จังหวัดชัยนาท มีมารดาตาย 1 ราย คิดเป็นอัตรา 72.67 ต่อการเกิดมีชีพแสนคน ส่วนในปี พ.ศ.2565 ไม่พบมารดาเสียชีวิต ในปี พ.ศ.2566 มีรายงานมารดาตาย 1 ราย คิดเป็นอัตรา 73.96 ต่อการเกิดมีชีพแสนคน และในปี พ.ศ.2567 (ตั้งแต่ 1 มกราคม – 31 ธันวาคม 2567) พบมารดาตาย 1 ราย คิดเป็นอัตรา 90.01 ต่อการเกิดมีชีพแสนคน

## 7.1.5) อัตราการตาย

แผนภูมิที่ 7 อัตราการตายต่อเกิดมีชีพพันคน จังหวัดชัยนาท เปรียบเทียบกับระดับประเทศ ปี พ.ศ. 2553 – 2567 (1 มกราคม – 31 ธันวาคม 2567)



ที่มา : ระบบฐานข้อมูลเกิด - ตาย พ.ศ. 2567,

สถิติสาธารณสุข พ.ศ. 2566 กองยุทธศาสตร์และแผนงาน กระทรวงสาธารณสุข ณ วันที่ 31 ธันวาคม 2567

ตั้งแต่ปี พ.ศ. 2556 - 2559 จังหวัดชัยนาทมีอัตราการตายที่มีแนวโน้มลดลง จากนั้นมีแนวโน้มสูงขึ้น โดยในปี พ.ศ. 2560 - 2561 มีแนวโน้มสูงขึ้นและในปี พ.ศ. 2561 จังหวัดชัยนาทมีอัตราการตายเพิ่มสูงสุดในรอบ 10 ปี คือ 14.11 ต่อการเกิดมีชีพพันคน และตั้งแต่ปี พ.ศ. 2562 - 2564 มีอัตราการตายลดลง ส่วนในปี พ.ศ. 2565 - 2566 มีอัตราการตายเพิ่มขึ้น และในปี พ.ศ. 2567 (ตั้งแต่ 1 มกราคม - 31 ธันวาคม 2567) อัตราตายทารกเท่ากับ 2.70 ต่อพันการเกิดมีชีพ มีแนวโน้มลดลง

## 7.2 อายุคาดเฉลี่ยเมื่อแรกเกิด (life expectancy at birth)

อายุคาดเฉลี่ยเมื่อแรกเกิด ของประชากรจังหวัดชัยนาท ปี พ.ศ. 2566 เท่ากับ 75.19 (เป้าหมายปี พ.ศ.2580 ไม่ต่ำกว่า 85 ปี) จำแนกเป็น เพศชาย เท่ากับ 71.16 เพศหญิง เท่ากับ 79.32

อายุคาดเฉลี่ยที่อายุ 60 ปี ของประชากรจังหวัดชัยนาท ปี พ.ศ.2566 เท่ากับ 21.41 จำแนกเป็น เพศชาย เท่ากับ 19.27 เพศหญิง เท่ากับ 23.36

ตารางที่ 17 อายุคาดเฉลี่ยจังหวัดชัยนาท ปี พ.ศ. 2556 - 2566

ปี พ.ศ.	อายุคาดเฉลี่ยเมื่อแรกเกิด (E <sub>0</sub> )					อายุคาดเฉลี่ยที่ 60 ปี (E <sub>60</sub> )				
	ชาย		หญิง		รวม	ชาย		หญิง		รวม
	ชัยนาท	ประเทศ	ชัยนาท	ประเทศ		ชัยนาท	ประเทศ	ชัยนาท	ประเทศ	
2556	71.00	71.10	78.13	78.10	74.57	20.1	19.90	22.77	23.10	21.54
2557	71.53	71.30	78.71	78.20	75.11	20.52	20.00	22.87	23.20	21.80
2558	72.49	71.80	79.06	78.60	75.81	20.21	20.10	23.34	23.40	21.91
2559	71.20	72.00	78.26	78.80	74.73	19.65	20.20	22.57	23.50	21.22
2560	71.48	72.20	80.26	78.90	75.81	20.33	20.20	23.73	23.60	22.16
2561	71.29	72.20	79.62	78.90	75.42	21.00	20.20	24.41	23.60	22.84
2562	71.25	73.00	79.07	80.10	75.14	20.05	17.10	19.37	22.80	21.92
2563	72.25	73.20	79.95	80.30	76.07	20.59	17.20	23.74	23.00	22.30

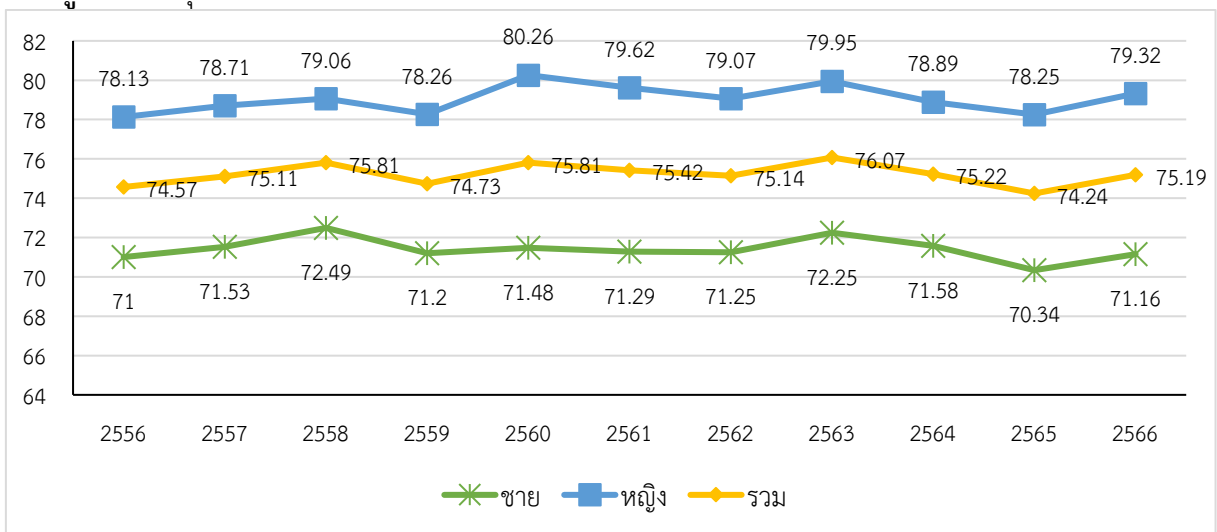


ปี พ.ศ.	อายุคาดเฉลี่ยเมื่อแรกเกิด (E <sub>0</sub> )					อายุคาดเฉลี่ยที่ 60 ปี (E <sub>60</sub> )				
	ชาย		หญิง		รวม	ชาย		หญิง		รวม
	ชัชนาท	ประเทศ	ชัชนาท	ประเทศ		ชัชนาท	ประเทศ	ชัชนาท	ประเทศ	
2564	71.58	73.50	78.89	80.50	75.22	20.24	17.40	23.57	23.20	22.05
2565	70.34	73.60	78.25	80.70	74.24	19.27	18.30	22.82	23.70	21.18
2566	71.16	71.90	79.32	80.00	75.19	19.27	17.40	23.36	23.10	21.46

ที่มา : สารประชากร สถาบันวิจัยประชากรและสังคม มหาวิทยาลัยมหิดล, ระบบฐานข้อมูลเกิด-ตาย กองยุทธศาสตร์และแผนงาน กระทรวงสาธารณสุขจังหวัดชัยนาท, กลุ่มงานดิจิทัลสุขภาพ สำนักงานสาธารณสุขจังหวัดชัยนาท ข้อมูล ณ วันที่ 4 มีนาคม 2567

ตั้งแต่ปี พ.ศ. 2556 – 2563 พบว่า อายุคาดเฉลี่ยเมื่อแรกเกิดของประชาชนจังหวัดชัยนาท มีแนวโน้มสูงขึ้น เพศชายอายุคาดเฉลี่ยเมื่อแรกเกิดต่ำกว่าเพ ศหญิง และสูงสุดในปีพ.ศ. 2563 โดยมีอายุคาดเฉลี่ยเมื่อแรกเกิด 76.07 ปี แต่ตั้งแต่ปีพ.ศ. 2564 กลับมีแนวโน้มลดลง โดยในปีพ.ศ. 2565 มีอายุคาดเฉลี่ยเมื่อแรกเกิด 74.24 ปี ซึ่งต่ำสุดในรอบ 10 ปี สำหรับปีพ.ศ. 2566 อายุคาดเฉลี่ยเมื่อแรกเกิดเริ่มมีแนวโน้มเพิ่มสูงขึ้นทั้งเพศชาย เพศหญิงและภาพรวมจังหวัด แต่เมื่อเปรียบเทียบกับระดับประเทศ พบว่า อายุคาดเฉลี่ยเมื่อแรกเกิดของประชาชนจังหวัดชัยนาทตั้งแต่ปี 2559 - 2566 มีแนวโน้มลดลงและต่ำกว่าระดับประเทศ

แผนภูมิที่ 8 อายุคาดเฉลี่ยของประชากรจังหวัดชัยนาทปีพ.ศ. 2556 – 2566



ที่มา : กลุ่มงานสุขภาพดิจิทัลสุขภาพ สำนักงานสาธารณสุขจังหวัดชัยนาท ข้อมูล ณ วันที่ 4 มีนาคม 2567

เมื่อเปรียบเทียบกับปีพ.ศ. 2566 กับ ปีพ.ศ.2565 ประชาชนจังหวัดชัยนาท มีอายุคาดเฉลี่ยเมื่อแรกเกิดภาพรวมเพิ่มขึ้น 0.95 ปี โดยเพศชายเพิ่มขึ้น 0.82 ปี เพศหญิงเพิ่มขึ้น 1.07 ปี



ตารางที่ 18 อายุคาดเฉลี่ยเมื่อแรกเกิด จำแนกรายอำเภอ จังหวัดชัยนาท ปีพ.ศ. 2563 – 2566

อำเภอ	พ.ศ. 2563			พ.ศ. 2564			พ.ศ. 2565			พ.ศ. 2566		
	ชาย	หญิง	รวม	ชาย	หญิง	รวม	ชาย	หญิง	รวม	ชาย	หญิง	รวม
เมืองชัยนาท	71.90	79.06	75.44	72.37	79.74	75.97	70.58	78.22	74.35	70.56	79.41	74.98
มโนรมย์	70.79	82.29	76.32	72.19	78.24	74.96	70.72	77.85	74.26	70.38	78.73	74.40
วัดสิงห์	71.81	79.25	75.42	71.34	77.35	74.27	67.11	77.73	72.31	71.63	79.21	75.30
สรรพยา	74.11	80.24	77.14	70.57	81.13	75.60	69.93	78.28	74.08	71.87	79.88	75.82
สรรคบุรี	72.46	79.50	75.99	71.83	79.21	75.52	70.74	78.40	74.56	70.74	79.70	75.15
หันคา	72.63	78.78	75.73	72.24	78.61	75.44	70.31	78.17	74.18	71.60	78.67	75.09
หนองมะโมง	73.91	82.16	77.81	68.69	79.20	73.64	71.52	77.88	74.35	72.20	80.63	75.97
เนินขาม	70.84	83.79	76.33	73.18	74.70	73.95	72.34	80.59	76.39	72.25	78.58	75.30
จังหวัด	72.25	79.95	76.07	71.58	78.89	75.22	70.34	78.25	74.24	71.16	79.32	75.19

ที่มา : กลุ่มงานสุขภาพดิจิทัล สำนักงานสาธารณสุขจังหวัดชัยนาท ข้อมูล ณ วันที่ 4 มีนาคม 2567

อายุคาดเฉลี่ยเมื่อแรกเกิดของประชากรจังหวัดชัยนาท ปีพ.ศ. 2566 เมื่อจำแนกรายอำเภอ พบว่า เกือบทุกอำเภอมีอายุคาดเฉลี่ยเมื่อแรกเกิดเพิ่มขึ้น ยกเว้นอำเภอเนินขาม ที่มีอายุคาดเฉลี่ยเมื่อแรกเกิดลดลงถึง 1.09 ปี เมื่อพิจารณาในภาพรวมทั้งหมด พบว่าอำเภอที่มีอายุคาดเฉลี่ยเมื่อแรกเกิด เพศชายสูงสุดได้แก่ อำเภอเนินขาม 72.25 ปี ต่ำสุดได้แก่ อำเภอมโนรมย์ 70.38 ปี ส่วนเพศหญิงสูงสุดได้แก่ อำเภอหนองมะโมง 80.63 ปี ต่ำสุดได้แก่ อำเภอเนินขาม 78.58 ปี และอายุคาดเฉลี่ยเมื่อแรกเกิดรวม สูงสุดได้แก่ อำเภอหนองมะโมง 75.97 ปี และ ต่ำสุดได้แก่ อำเภอมโนรมย์ 74.40 ปี จากข้อมูลอายุคาดเฉลี่ยเมื่อแรกเกิดภาพรวมจังหวัด และรายอำเภอ จึงต้องมาวิเคราะห์หาสาเหตุการตายที่มีผลต่อการเพิ่มของอายุคาดเฉลี่ยของประชากรจังหวัดชัยนาท เพื่อวางแผนกำหนดแนวทางการดำเนินงานในการแก้ไขปัญหาต่อไป

### 7.3 สถานะสุขภาพ

#### 7.3.1) สาเหตุการป่วย/อัตราผู้ป่วยใน

ตารางที่ 19 อัตราป่วยของผู้ป่วยในต่อประชากรแสนคน จำแนกตามกลุ่มสาเหตุการป่วย 10 อันดับ จังหวัดชัยนาท เปรียบเทียบปีงบประมาณพ.ศ. 2564 – 2567 (1 ตุลาคม 2566 – 30 กันยายน 2567)

กลุ่มโรค	สาเหตุการป่วย (กลุ่มโรค)	ปี 2564		ปี 2565		ปี 2566		ปี 2567	
		จำนวน	อัตราต่อแสนประชากร	จำนวน	อัตราต่อแสนประชากร	จำนวน	อัตราต่อแสนประชากร	จำนวน	อัตราต่อแสนประชากร
1	ความผิดปกติเกี่ยวกับต่อมไทรอยด์ โภชนาการ และเมตาบอลิซึมอื่น ๆ	16,090	4,942.71	12,614	3,924.74	10,796	3,381.42	5,228	1,648.30
2	โรคความดันโลหิตสูง	10,288	3,160.38	8,399	2,613.28	6,787	2,125.76	2,792	880.27
3	อาการ, อาการแสดงและสิ่งผิดปกติที่พบได้จากการตรวจทางคลินิกและห้องปฏิบัติการที่มีระบุไว้ในที่อื่นใด	5,472	1,680.95	3,605	1,121.67	3,101	971.27	1,795	565.93
4	โรคเบาหวาน	5,859	1,799.83	4,879	1,518.06	4,199	1,315.17	1,791	564.67

กลุ่มโรค	สาเหตุการป่วย (กลุ่มโรค)	ปี 2564		ปี 2565		ปี 2566		ปี 2567	
		จำนวน	อัตราต่อแสนประชากร	จำนวน	อัตราต่อแสนประชากร	จำนวน	อัตราต่อแสนประชากร	จำนวน	อัตราต่อแสนประชากร
5	โรคติดเชื้ออื่น ๆ ของลำไส้	2,116	650.02	1,564	486.63	1,999	626.11	1,169	368.57
6	โรคหัวใจและโรคของกรวยไตเรื้อรังเลือดผ่านปอดอื่น ๆ	4,123	1,266.55	2,884	897.33	2,408	754.21	966	304.56
7	โรคอื่นของระบบสืบพันธุ์ร่วมปัสสาวะ	2,898	890.24	1,826	568.14	2,213	693.14	948	298.89
8	ปอดอักเสบ	3,594	1,104.05	3,572	1,111.40	2,257	706.92	941	296.68
9	ไตวายเรื้อรัง	3,357	1,031.24	2,618	814.57	2,060	645.21	933	294.16
10	โรคอื่นของระบบย่อยอาหาร	4,103	1,260.41	3,138	976.36	2,214	693.45	852	268.62

ที่มา : ระบบคลังข้อมูลสุขภาพ BMS Data Center (รง. 505) กลุ่มงานสุขภาพดิจิทัล สำนักงานสาธารณสุขจังหวัดชัยนาท ข้อมูล ณ วันที่ 30 กันยายน 2567

สาเหตุการป่วยของผู้ป่วยในสถานพยาบาลของจังหวัดชัยนาท ปีงบประมาณ พ.ศ.2567 พบว่าสาเหตุที่มีอัตราป่วยของผู้ป่วยในสูงสุด ได้แก่ ความผิดปกติเกี่ยวกับต่อมไร้ท่อ โภชนาการ และเมตาบอลิซึมอื่นๆ คิดเป็นอัตราป่วย 1,648.30 ต่อประชากรแสนคน รองลงมา ได้แก่ โรคความดันโลหิตสูง, อาการ, อาการแสดงและสิ่งผิดปกติที่พบได้จากการตรวจทางคลินิกและห้องปฏิบัติการ ที่มีได้ระบุไว้ในที่อื่นใด, โรคเบาหวาน และโรคติดเชื้ออื่นๆ ของลำไส้ โดยมีอัตราป่วย 880.27, 565.93, 564.67, และ 368.57 ต่อประชากรแสนคนตามลำดับ

### 7.3.2) สาเหตุการป่วย/อัตราป่วยผู้ป่วยนอก

ตารางที่ 20 อัตราป่วยของผู้ป่วยนอกต่อประชากรพันคน จำแนกตามกลุ่มสาเหตุการป่วย 10 อันดับ จังหวัดชัยนาท เปรียบเทียบปีงบประมาณพ.ศ. 2564 – 2567 (1 ตุลาคม 2566 – 30 กันยายน 2567)

กลุ่มโรค	สาเหตุการป่วย (กลุ่มโรค)	ปี 2564		ปี 2565		ปี 2566		ปี 2567	
		จำนวน	อัตราต่อพันประชากร	จำนวน	อัตราต่อพันประชากร	จำนวน	อัตราต่อพันประชากร	จำนวน	อัตราต่อพันประชากร
1	โรกระบบไหลเวียนเลือด	322,984	992.18	282,509	879.00	293,874	920.44	216,774	683.45
2	โรคเกี่ยวกับต่อมไร้ท่อ โภชนาการ และเมตาบอลิซึม	280,075	860.37	250,262	778.67	264,608	828.78	190,190	599.64
3	โรกระบบย่อยอาหารรวมโรคในช่องปาก	154,867	475.74	146,701	456.45	173,343	542.93	121,227	382.21
4	โรกระบบกล้ามเนื้อโครงร่างและเนื้อเยื่อเสริม	144,093	442.64	116,721	363.17	128,751	403.26	92,704	292.28
5	โรกระบบหายใจ	73,629	226.18	95,748	297.91	105,718	331.12	87,169	274.83
6	อาการ,อาการแสดงและสิ่งผิดปกติที่พบได้จากการตรวจทางคลินิกและทางห้องปฏิบัติการที่ไม่สามารถจำแนกโรคในกลุ่มอื่นได้	105,711	324.74	99,122	308.41	104,649	327.77	76,778	242.07
7	โรกระบบอวัยวะสืบพันธุ์ร่วมปัสสาวะ	77,081	236.79	67,472	209.93	56,057	175.58	31,255	98.54

กลุ่มโรค	สาเหตุการป่วย (กลุ่มโรค)	ปี 2564		ปี 2565		ปี 2566		ปี 2567	
		จำนวน	อัตราต่อพันประชากร	จำนวน	อัตราต่อพันประชากร	จำนวน	อัตราต่อพันประชากร	จำนวน	อัตราต่อพันประชากร
8	ภาวะแปรปรวนทางจิตและพฤติกรรม	54,512	167.46	41,400	128.81	40,559	127.04	26,401	83.24
9	โรคผิวหนังและเนื้อเยื่อใต้ผิวหนัง	32,751	100.61	30,423	94.66	31,711	99.32	25,620	80.78
10	โรกระบบประสาท	39,201	120.42	34,217	106.46	29,486	92.35	18,435	58.12

ที่มา : ระบบคลังข้อมูลสุขภาพ BMS Data Center (รง. 504) กลุ่มงานสุขภาพจิตจิตล สำนักงานสาธารณสุขจังหวัดชัยนาท ณ วันที่ 30 กันยายน 2567

สาเหตุการป่วยของผู้ป่วยนอกของสถานพยาบาลในจังหวัดชัยนาท ปีงบประมาณ พ.ศ. 2567 พบว่า สาเหตุที่มีอัตราป่วยของผู้ป่วยนอกสูงสุด ได้แก่ โรกระบบไหลเวียนเลือด คิดเป็นอัตราป่วย 683.45 ต่อประชากรพันคน รองลงมาได้แก่ โรคเกี่ยวกับต่อมไร้ท่อ โภชนาการ และเมแทบอลิซึม, โรกระบบย่อยอาหาร รวมโรคในช่องปาก, โรกระบบกล้ามเนื้อ รวมโครงร่างและเนื้อเยื่อเสริม และโรกระบบหายใจ โดยมีอัตราป่วย 599.64, 382.21, 292.28 และ 274.83 ต่อประชากรพันคน ตามลำดับ

### 7.3.3) สาเหตุและอัตราการตาย

ตารางที่ 21 สาเหตุการตายจากโรคที่สำคัญของจังหวัดชัยนาท ปี พ.ศ. 2564 – 2567

(1 มกราคม – 31 ธันวาคม 2567)

ลำดับ	สาเหตุการตาย	ปี พ.ศ. 2564		ปี พ.ศ. 2565		ปี พ.ศ. 2566		ปี พ.ศ. 2567	
		จำนวน	อัตรา	จำนวน	อัตรา	จำนวน	อัตรา	จำนวน	อัตรา
1	มะเร็งทุกชนิด (C00*-C97,D00*-D48*)	562	172.64	485	150.9	518	162.24	506	159.53
	- มะเร็งปอด (C34*)	94	28.88	95	29.56	83	26	79	24.91
	- มะเร็งตับ (C22*)	77	23.65	66	20.54	69	21.61	64	20.18
	- มะเร็งลำไส้ใหญ่ (C18*)	30	9.22	30	9.33	30	9.4	31	9.77
	- มะเร็งเต้านม (C50*)	30	9.22	32	9.96	35	10.96	23	7.25
	- มะเร็งมดลูก (C53*)	11	3.38	11	3.42	9	2.82	18	5.68
2	โรคหลอดเลือดสมอง (I60*-I69*)	325	99.84	291	90.54	315	98.66	279	87.96
3	โรคหัวใจขาดเลือดหรือโรคหลอดเลือดหัวใจ (Ischaemic heart diseases) (I20*-I25*)	183	56.22	215	66.9	223	69.85	187	58.96
4	ปอดอักเสบ(Pneumonia) (J12*-J18*)	185	56.83	276	85.88	315	98.66	182	57.38
5	อุบัติเหตุจากการขนส่ง ทางบก (V01*-V89*)	114	35.02	65	20.22	91	28.5	150	47.29
6	ไตวายเรื้อรัง (N18*-N19)	94	28.88	20	6.22	100	31.32	82	25.85
7	โรคติดเชื้อและปรสิต (A00*-A99,B00*-B99)	159	48.84	233	72.5	204	63.89	81	25.54

ลำดับ	สาเหตุการตาย	ปี พ.ศ. 2564		ปี พ.ศ. 2565		ปี พ.ศ. 2566		ปี พ.ศ. 2567	
		จำนวน	อัตรา	จำนวน	อัตรา	จำนวน	อัตรา	จำนวน	อัตรา
8	ความดันโลหิตสูง (I10*-I15*)	95	29.18	92	28.63	89	27.88	68	21.44
9	เบาหวาน (E10-E14)	113	34.71	60	18.67	48	15.03	56	17.66
10	ปอดอุดกั้นเรื้อรัง (J44*)	43	13.21	32	9.96	16	5.01	39	12.30
11	วัณโรคทุกชนิด (A15*-A19*)	31	9.52	33	10.27	33	10.34	37	11.67
12	ฆ่าตัวตาย (X60-X84)	41	12.59	33	10.27	25	28.5	26	8.20
13	จมน้ำตาย (W65-W74)	18	5.53	26	8.09	23	7.2	24	7.57
14	โรคมะเร็งที่มดลูกบ่งชี้ เนื่องจากไวรัส (HIV) (B20*-B24)	38	11.67	34	10.58	22	6.89	14	4.41
15	ไตวายเฉียบพลัน (N17*)	8	2.46	6	1.87	23	7.2	8	2.52

ที่มา : ข้อมูลประชากรกลางปี ศูนย์บริหารการทะเบียนภาค 1 สาขาจังหวัดชัยนาท, ระบบฐานข้อมูลเกิด-ตาย กองยุทธศาสตร์และแผนงาน กระทรวงสาธารณสุข ณ วันที่ 31 ธันวาคม 2567

สาเหตุการตายจากโรคที่สำคัญของจังหวัดชัยนาท ในปีพ.ศ. 2567 ลำดับแรก ได้แก่ โรคมะเร็งทุกชนิด โดยมีอัตราการตาย 159.53 ต่อประชากรแสนคน รองลงมา ได้แก่ โรคหลอดเลือดสมอง, โรคหัวใจขาดเลือดหรือโรคหลอดเลือดหัวใจ, ปอดอักเสบ, และอุบัติเหตุจากการขนส่ง ทางบก โดยมีอัตราการตาย 87.96, 58.96, 57.34 และ 47.29 ต่อประชากรแสนคน ตามลำดับ

#### 7.3.4) อัตราป่วยและตายด้วยโรคที่ต้องเฝ้าระวังทางระบาดวิทยา

ตารางที่ 22 จำนวนและอัตราป่วยต่อประชากรแสนคน ด้วยโรคที่ต้องเฝ้าระวังทางระบาดวิทยา 10 อันดับแรก จังหวัดชัยนาท เปรียบเทียบปี 2562 – 2567

ลำดับ	ชื่อโรค	ปี 2562		ปี 2563		ปี 2564		ปี 2565		ปี 2566		ปี 2567	
		จำนวนป่วย/ตาย (ราย)	อัตราป่วย/ตาย/ป่วยตาย	จำนวนป่วย/ตาย (ราย)	อัตราป่วย/ตาย/ป่วยตาย	จำนวนป่วย/ตาย (ราย)	จำนวนป่วย/ตาย (ราย)	อัตราป่วย/ตาย/ป่วยตาย	อัตราป่วย/ตาย/ป่วยตาย	จำนวนป่วย/ตาย (ราย)	อัตราป่วย/ตาย/ป่วยตาย	จำนวนป่วย/ตาย (ราย)	อัตราป่วย/ตาย/ป่วยตาย
1	ไข้หวัดใหญ่	365	110.94	161	49.16	7	2.17	82	27.07	822	255.76	2,096	659.23
2	ปอดอักเสบ	394	119.76	180	54.96	97	30.07	247	77.79	767	238.65	1,175	369.56
3	อาหารเป็นพิษ	265	80.55	179	54.66	90	27.90	114	35.78	287	89.30	526	165.43
4	ไข้เลือดออก	337/1	120.43/ 0.30/0.30	709	261.50	82	25.42	179	55.69	550 /2	171.13/ 0.62/0.36	377	118.86
5	โรคมือ เท้า ปาก	270	82.07	20	8.55	20	6.20	293	91.16	307	95.52	244	76.92
6	สุกใส	121	36.78	110	33.59	22	6.82	42	13.07	62	19.29	122	38.37
7	ซิฟิลิส	15	4.56	14	4.27	4	1.24	29	9.02	87	27.07	88	36.41
8	หนองในแท้	16	4.86	9	2.75	3	0.93	10	3.11	46	14.31	46	23.04
9	ไวรัสตับอักเสบบี	13	3.95	4	1.22	1	0.31	17	5.29	95	29.56	65	20.44
10	ไวรัสตับอักเสบบี ซี	51	15.50	32	9.77	11	3.41	36	15.25	197	61.29	25	7.86

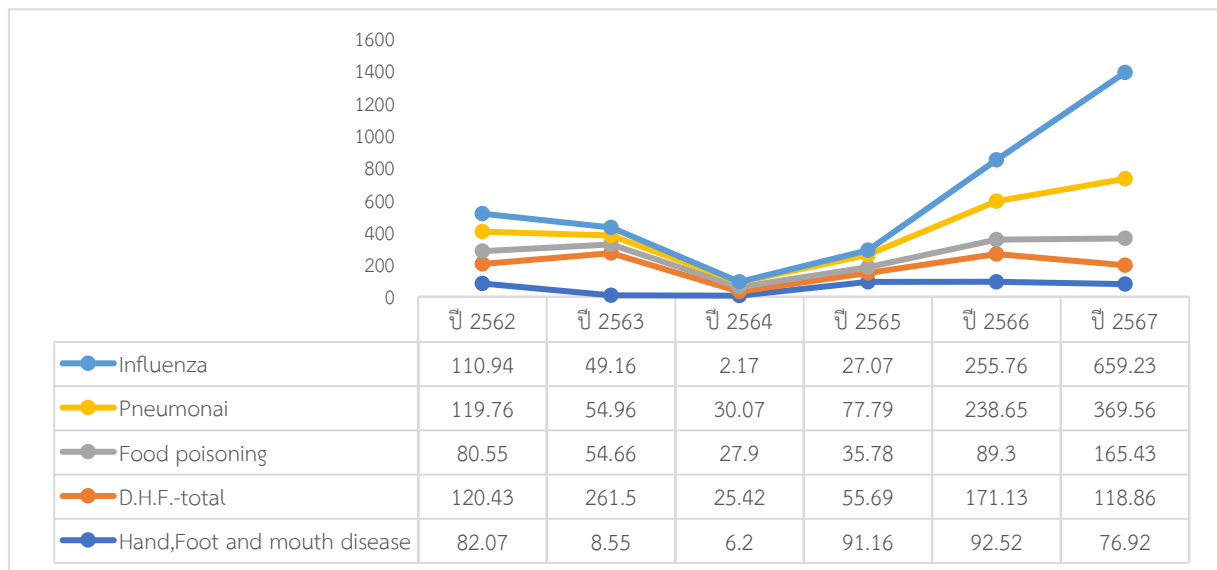
ที่มา : รายงานระบาดวิทยา (D.506) สำนักงานสาธารณสุขจังหวัดชัยนาท ณ วันที่ 31 ธันวาคม 2567

จากตารางที่ 22 แสดงโรคที่ต้องเฝ้าระวังทางระบาดวิทยา ข้อมูลตั้งแต่วันที่ 1 มกราคม – 31 ธันวาคม 2567 พบว่า โรคที่มีอัตราป่วยสูงสุด คือโรคไข้หวัดใหญ่ คิดเป็นอัตราป่วย 659.23 ต่อประชากรแสนคน รองลงมาคือ โรคปอดอักเสบ โรคอาหารเป็นพิษ โรคไข้เลือดออก และโรคมือเท้าปาก คิดเป็นอัตรา

ป่วย 369.56, 165.43, 118.86 และ 76.92 ตามลำดับ จากข้อมูลพบว่าโรคไข้หวัดใหญ่ มีอัตราการป่วยที่เพิ่มขึ้นอย่างต่อเนื่อง แต่ไม่พบการเสียชีวิต ส่วนโรคไข้เลือดออก เป็นโรคที่ต้องเฝ้าระวังอย่างเข้มข้น เนื่องจากพบผู้เสียชีวิตจำนวน 2 ราย ในปี 2566 ที่ผ่านมา ซึ่งในปีนี้มีอัตราป่วย 118.86 ต่อแสนประชากร และไม่พบผู้ป่วยเสียชีวิต

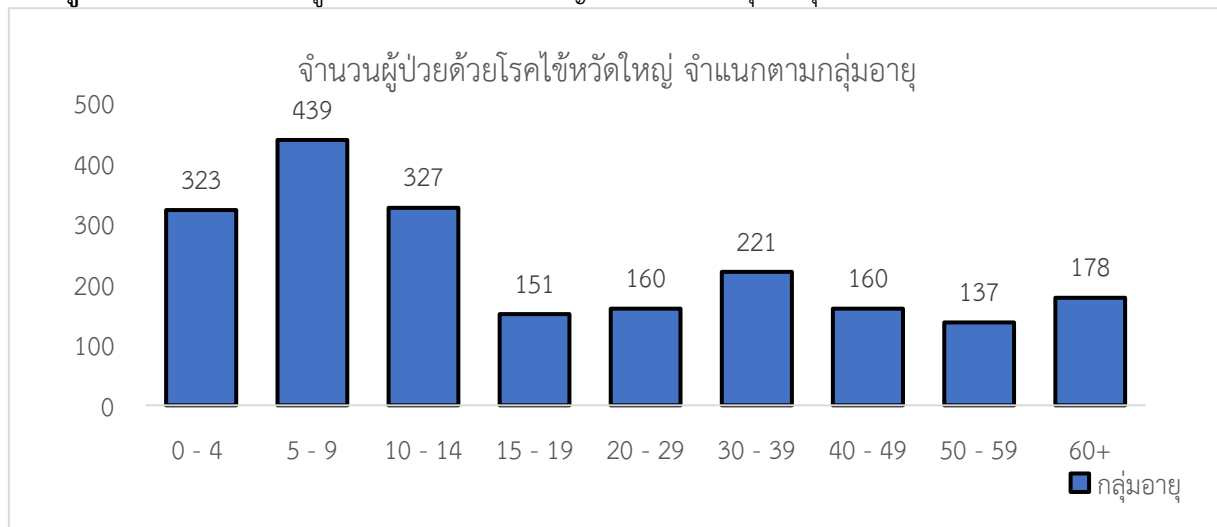
จากการเฝ้าระวังทางระบาดวิทยาจังหวัดชัยนาท ตั้งแต่ปี 2562 จนถึงในปี 2567 โรคที่มีการป่วย (อัตราต่อแสนประชากร) สูงสุด 5 อันดับแรก คือ ไข้หวัดใหญ่ เท่ากับ 659.23 โรคปอดอักเสบเท่ากับ 369.56 โรคอาหารเป็นพิษ เท่ากับ 165.43 โรคไข้เลือดออก เท่ากับ 118.86 และโรคมือเท้าปาก เท่ากับ 76.92 ตามลำดับ ทั้งนี้ โรคไข้หวัดใหญ่เป็นโรคที่มีอัตราการป่วยเพิ่มสูงขึ้นอย่างต่อเนื่องและติด 1 ใน 5 อันดับที่มีผู้ป่วยสูงสุดมาตลอด โรคปอดอักเสบเป็นอันดับสอง โดยที่โรคไข้เลือดออกมีการสลับลำดับเกือบทุกปี

**แผนภูมิที่ 9** จำนวนและอัตราป่วยต่อประชากรแสนคน ด้วยโรคที่เฝ้าระวังทางระบาดวิทยา 10 อันดับแรก จังหวัดชัยนาท เปรียบเทียบปี 2562 – 2567



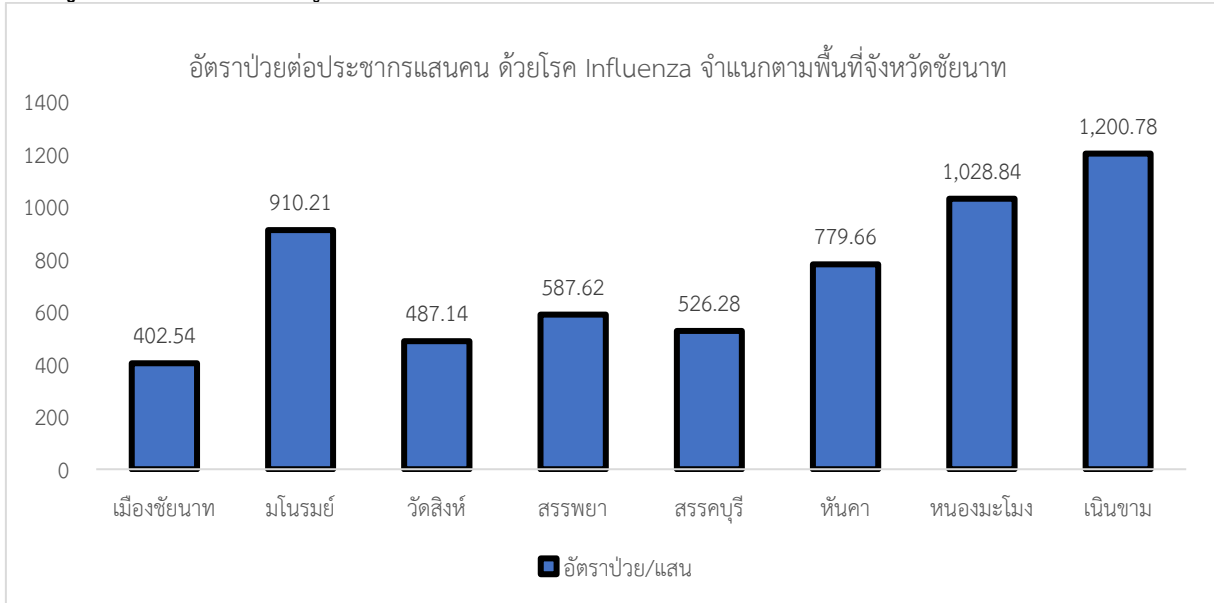
ที่มา : รายงานระบาดวิทยา (DDS) สำนักงานสาธารณสุขจังหวัดชัยนาท ข้อมูล ณ วันที่ 31 ธันวาคม 2567

**แผนภูมิที่ 10** แสดงจำนวนผู้ป่วยด้วยโรคไข้หวัดใหญ่ จำแนกตามกลุ่มอายุ จังหวัดชัยนาท



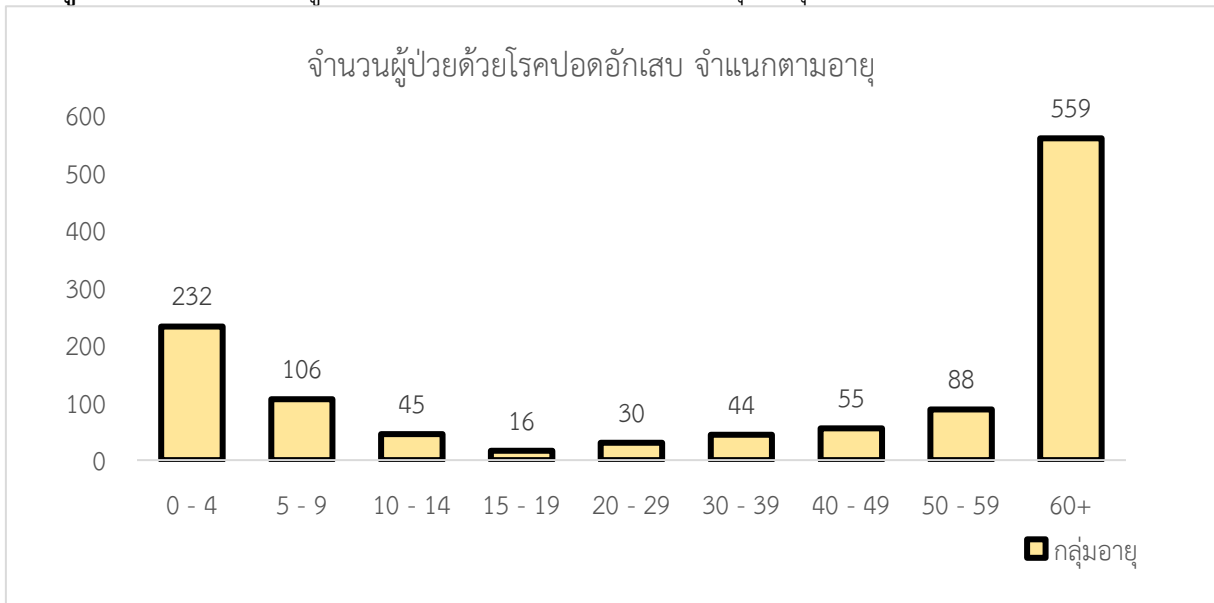
จากแผนภูมิที่ 10 แสดงกลุ่มอายุที่พบสูงสุดคือกลุ่มอายุ 5 - 9 ปี ขึ้นไป จำนวนผู้ป่วยเท่ากับ 439 ราย รองลงมาคือ กลุ่มอายุ 10 - 14 ปี, 0 - 4 ปี, 30 - 39 ปี, 60 ปีขึ้นไป, 40 - 49 ปี, 20 - 29 ปี, 15 - 19 ปี, และ 50 - 59 ปี จำนวนผู้ป่วยเท่ากับ 323, 327, 221, 178, 160, 160, 151 และ 137 ราย ตามลำดับ

แผนภูมิที่ 11 แสดงจำนวนผู้ป่วยด้วยโรคไข้หวัดใหญ่ จำแนกตามพื้นที่ จังหวัดชัยนาท



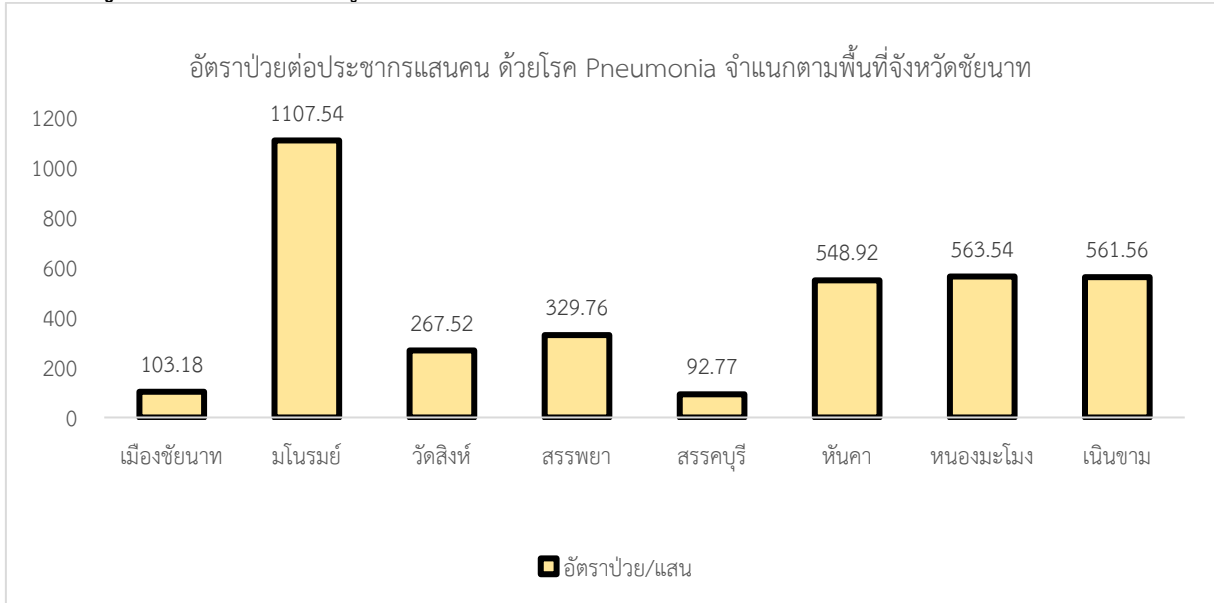
จากแผนภูมิที่ 11 แสดงอำเภอที่มีอัตราป่วยต่อประชากรแสนคนสูงสุดคือ อำเภอเนินขาม อัตราป่วยเท่ากับ 1,200.78 ต่อประชากรแสนคน รองลงมาคือ อำเภอหนองมะโมง, อำเภอมโนรมย์, อำเภอหันคา, อำเภอสรรพยา, อำเภอสรรคบุรี, อำเภอวัดสิงห์ และอำเภอเมืองชัยนาท อัตราป่วยเท่ากับ 1,028.84, 910.21, 779.66, 587.62, 526.28, 487.14, 402.54 ตามลำดับ

แผนภูมิที่ 12 แสดงจำนวนผู้ป่วยด้วยโรคปอดอักเสบจำแนกตามกลุ่มอายุ จังหวัดชัยนาท



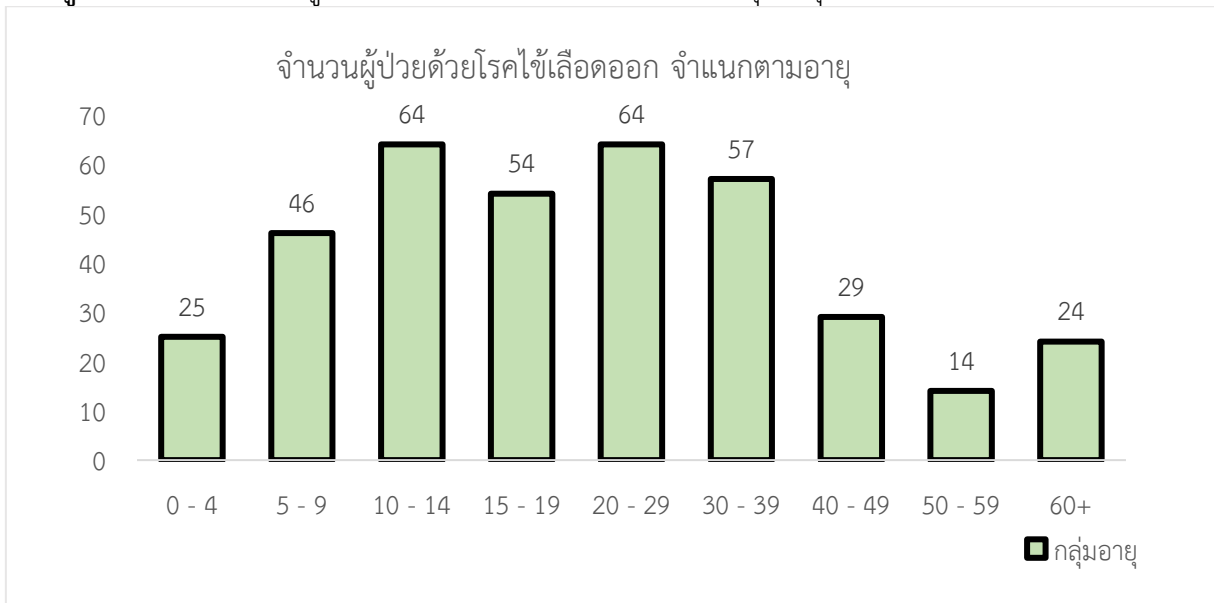
จากแผนภูมิที่ 12 แสดงกลุ่มอายุที่พบสูงสุดคือกลุ่มอายุ 60 ปีขึ้นไป จำนวนผู้ป่วยเท่ากับ 559 ราย รองลงมาคือ กลุ่มอายุ 0 - 4 ปี, 5 - 9 ปี, 50 - 59 ปี, 40 - 49 ปี, 10 - 14 ปี, 30 - 39 ปี, 20 - 29 ปี และ 15 - 19 ปี จำนวนผู้ป่วยเท่ากับ 232, 106, 88, 55, 45, 44, 30 และ 16 ราย ตามลำดับ

แผนภูมิที่ 13 แสดงจำนวนผู้ป่วยด้วยโรคปอดอักเสบจำแนกตามพื้นที่ จังหวัดชัยนาท



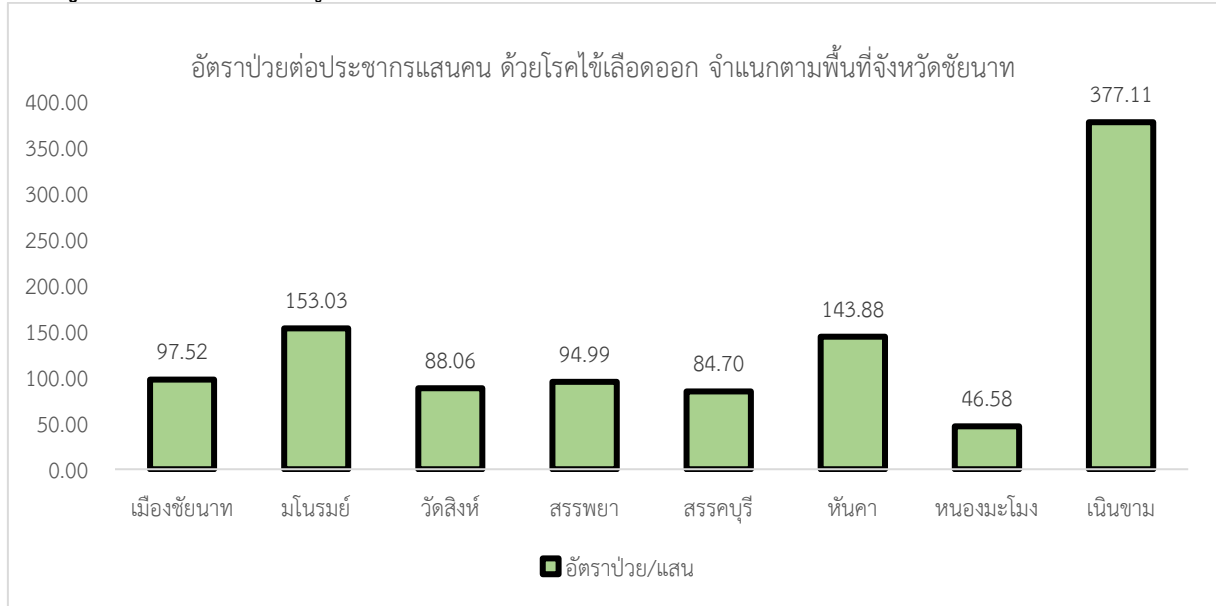
จากแผนภูมิที่ 13 แสดงอำเภอที่มีอัตราป่วยต่อประชากรแสนคนสูงสุดคืออำเภอมโนรมย์ อัตราป่วยเท่ากับ 1,107.54 ต่อประชากรแสนคน รองลงมาคือ อำเภอหนองมะโมง, อำเภอเนินขาม, อำเภอหันคา, อำเภอสรรพยา, อำเภอวัดสิงห์, อำเภอเมืองชัยนาท และอำเภอสรรคบุรี อัตราป่วยเท่ากับ 563.54, 561.56, 548.92, 329.76, 267.52, 103.18, 92.77 ตามลำดับ

แผนภูมิที่ 14 แสดงจำนวนผู้ป่วยด้วยโรคไข้เลือดออก จำแนกตามกลุ่มอายุ จังหวัดชัยนาท



จากแผนภูมิที่ 14 แสดงกลุ่มอายุที่พบสูงสุดคือกลุ่มอายุ 20 - 29 ปี และ 10 - 14 ปี จำนวนผู้ป่วยเท่ากับ 64 ราย รองลงมาคือ กลุ่มอายุ 30 - 39 ปี, 15 - 19 ปี, 5 - 9 ปี, 40 - 49 ปี, 0 - 4 ปี, 60 ปีขึ้นไป และ 50 - 59 ปี จำนวนผู้ป่วยเท่ากับ 57, 54, 46, 29, 25, 24 และ 14 ราย ตามลำดับ

### แผนภูมิที่ 15 แสดงจำนวนผู้ป่วยด้วยโรคไข้เลือดออก จำแนกตามพื้นที่ จังหวัดชัยนาท



จากแผนภูมิที่ 15 แสดงอำเภอที่มีอัตราป่วยต่อประชากรแสนคนสูงสุดคือ อำเภอเนินขาม อัตราป่วยเท่ากับ 377.11 ต่อประชากรแสนคน รองลงมาคือ อำเภอมโนรมย์, อำเภอหันคา, อำเภอเมืองชัยนาท, อำเภอสรรพยา, อำเภอวัดสิงห์, อำเภอสรรคบุรี, และอำเภอหนองมะโมง อัตราป่วยเท่ากับ 153.03, 143.88, 97.52, 94.99, 88.06, 84.70, 46.58 ตามลำดับ

#### 7.4 ผลงานการให้บริการ

##### 7.4.1) 10 อันดับโรคที่มารับบริการที่แผนกผู้ป่วยใน/นอก

ตารางที่ 23 10 อันดับโรคที่มารับบริการ/พบป่วยของผู้ป่วยใน จังหวัดชัยนาท ปีงบประมาณ พ.ศ. 2567 (1 ตุลาคม 2566 – 30 กันยายน 2567)

ชื่อกลุ่ม (298 โรค)	ชาย	หญิง	รวม
169 ปอดบวม	1,508	1,422	2,930
133 ต้อกระจกและความผิดปกติของเลนส์อื่น ๆ	585	972	1,557
151 หัวใจล้มเหลว	507	772	1,279
217 โรคอื่น ๆ ของระบบทางเดินปัสสาวะ	466	797	1,263
170 หลอดลมอักเสบเฉียบพลันและหลอดลมเล็กอักเสบเฉียบพลัน	638	619	1,257
154 เนื้อสมองตาย	654	594	1,248
175 โรคหลอดลมอักเสบ ถุงลมโป่งพองและปอดชนิดอุดกั้นแบบเรื้อรังอื่น	782	243	1,025
104 เบาหวาน	385	620	1,005
278 การบาดเจ็บภายในกระโหลกศีรษะ	589	392	981
214 ไตวาย	389	400	789
รวม	6,503	6,831	13,334

ที่มา : ระบบคลังข้อมูลด้านการแพทย์และสุขภาพ (Health Data Center : HDC) สำนักงานสาธารณสุขจังหวัดชัยนาท ณ วันที่ 30 กันยายน 2567



ในปีงบประมาณ พ.ศ. 2567 (1 ตุลาคม 2566 – 30 กันยายน 2567) ประชาชนจังหวัดชัยนาทมารับบริการในสถานบริการผู้ป่วยในสูงสุดด้วยโรคปอดอักเสบจำนวน 2,930 ครั้ง รองลงมาคือ ต้อกระจกและความผิดปกติของเลนส์อื่นๆ, หัวใจล้มเหลว, โรคอื่นๆ ของระบบทางเดินปัสสาวะ และหลอดเลือดอักเสบเฉียบพลัน และหลอดเลือดเล็กอักเสบเฉียบพลัน จำนวน 2,930 , 1,557, 1,279 , 1,263 และ 1,257 ครั้ง ตามลำดับ

**ตารางที่ 24** 15 อันดับโรคที่มารับบริการ/พบป่วยของผู้ป่วยนอก จังหวัดชัยนาท ปีงบประมาณ พ.ศ. 2567 (1 ตุลาคม 2566 – 30 กันยายน 2567)

ชื่อกลุ่ม (298 โรค)	ชาย	หญิง	รวม
145 ความดันโลหิตสูงที่ไม่มีสาเหตุ	61,699	116,907	178,606
104 เบาหวาน	38,377	78,283	116,660
207 เนื้อเยื่อผิดปกติ	19,959	40,036	59,995
167 การติดเชื้อของทางเดินหายใจส่วนบนแบบเฉียบพลันอื่น ๆ	24,168	32,609	56,777
181 ความผิดปกติอื่น ๆ ของฟันและโครงสร้าง	18,424	29,037	47,461
206 พยาธิสภาพของหลังส่วนอื่น ๆ	10,112	23,336	33,448
185 โรคอื่น ๆ ของหลอดเลือด กระเพาะและลำไส้	8,172	16,876	25,048
281 การบาดเจ็บกระดูกเฉพาะอื่นๆ ไม่ระบุเฉพาะและหลายบริเวณในร่างกาย	13,343	11,335	24,678
111 ความผิดปกติของต่อมไร้ท่อ โภชนาการและเมตาบอลิซึมอื่น ๆ	6,299	15,669	21,968
199 โรคอื่น ๆ ของผิวหนังและเนื้อเยื่อใต้ผิวหนัง	7,851	12,794	20,645
180 ฟันผุ	6,613	10,809	17,422
165 คออักเสบเฉียบพลันและต่อมทอนซิลอักเสบเฉียบพลัน	6,028	8,564	14,592
201 โรคข้อเสื่อม	2,787	11,048	13,835
142 โรคของหูและปุ่มกกหูอื่นๆ	3,725	7,950	11,675
175 โรคหลอดเลือดอักเสบ ถุงลมโป่งพองและปอดชนิดอุดกั้น แบบเรื้อรังอื่น	8,268	3,357	11,625
รวม	235,825	418,610	654,435

ที่มา : ระบบคลังข้อมูลด้านการแพทย์และสุขภาพ (Health Data Center : HDC) สำนักงานสาธารณสุขจังหวัดชัยนาท ณ วันที่ 30 กันยายน 2567

ในปีงบประมาณ พ.ศ. 2567 (1 ตุลาคม 2566 – 30 กันยายน 2567) ประชาชนจังหวัดชัยนาทมารับบริการในสถานบริการผู้ป่วยนอกสูงสุดด้วยความดันโลหิตสูงที่ไม่มีสาเหตุ จำนวน 178,606 ครั้ง รองลงมาคือ เบาหวาน, เนื้อเยื่อผิดปกติ, การติดเชื้อของทางเดินหายใจส่วนบนแบบเฉียบพลันอื่นๆ, และความผิดปกติอื่นๆ ของฟันและโครงสร้าง โดยมีจำนวน 116,660, 59,995, 56,777 และ 47,461 ครั้ง ตามลำดับ

## 7.4.2) จำนวนผู้รับบริการแผนกผู้ป่วยนอก/ผู้ป่วยใน

ตารางที่ 25 จำนวนผู้รับบริการแผนกผู้ป่วยนอกทั้งหมด จังหวัดชัยนาท จำแนกรายเครือข่ายบริการสุขภาพ (CUP) ปีงบประมาณพ.ศ. 2564 – 2567 (1 ตุลาคม 2566 – 30 กันยายน 2567)

เครือข่ายบริการสุขภาพ (CUP)	ผู้รับบริการแผนกผู้ป่วยนอกทั้งหมด											
	2564			2565			2566			2567		
	จำนวน (คน)	จำนวน (ครั้ง)	อัตราส่วน	จำนวน (คน)	จำนวน (ครั้ง)	อัตราส่วน	จำนวน (คน)	จำนวน (ครั้ง)	อัตราส่วน	จำนวน (คน)	จำนวน (ครั้ง)	อัตราส่วน
เมืองชัยนาท	131,494	500,329	3.80	183,186	634,590	3.46	117,783	506,769	4.30	114,794	503,144	4.38
มโนรมย์	37,543	163,959	4.37	48,881	199,882	4.09	41,413	178,852	4.32	38,619	161,247	4.18
วัดสิงห์	31,331	133,730	4.27	38,810	162,688	4.19	29,556	132,900	4.50	30,302	130,331	4.30
สรรพยา	50,271	223,455	4.45	57,900	246,605	4.26	45,411	213,052	4.69	40,013	189,898	4.75
สรรคบุรี	77,780	332,336	4.27	91,447	386,185	4.22	74,603	336,901	4.52	72,755	337,664	4.64
หันคา	63,226	248,779	3.93	79,136	308,157	3.89	60,487	246,338	4.07	63,050	248,319	3.94
หนองมะโมง	25,466	110,946	4.36	30,320	137,343	4.53	24,486	115,742	4.73	24,329	113,890	4.68
เนินขาม	18,895	82,552	4.37	21,722	90,820	4.18	18,022	78,060	4.33	20,213	81,741	4.04
รวม	436,006	1,796,086	4.12	551,402	2,166,270	3.93	411,761	1,808,614	4.39	404,075	1,766,234	4.37

ที่มา : ระบบคลังข้อมูลด้านการแพทย์และสุขภาพ (Health Data Center : HDC)

สำนักงานสาธารณสุขจังหวัดชัยนาท ข้อมูล ณ วันที่ 30 กันยายน 2567

ในปีงบประมาณ พ.ศ. 2567 (1 ตุลาคม 2566 – 30 กันยายน 2567) จังหวัดชัยนาท มีจำนวนผู้รับบริการแผนกผู้ป่วยนอกทั้งหมด 404,075 คน (1,766,234 ครั้ง) คิดเป็นอัตราส่วน 1 คน : 4.37 ครั้ง เครือข่ายบริการสุขภาพ (CUP) ที่มีประชาชนมารับบริการมากที่สุด คือ อำเภอสรรพยา คิดเป็นอัตราส่วน 1 คน : 4.75 ครั้งต่ำสุดที่อำเภอหันคา คิดเป็นอัตราส่วน 1 คน : 3.94 ครั้ง

ตารางที่ 26 จำนวนผู้รับบริการแผนกผู้ป่วยนอก จังหวัดชัยนาท จำแนกรายโรงพยาบาล ปีงบประมาณพ.ศ. 2564 – 2567 (1 ตุลาคม 2566 – 30 กันยายน 2567)

โรงพยาบาล	ผู้รับบริการแผนกผู้ป่วยนอกทั้งหมด											
	2564			2565			2566			2567		
	จำนวน (คน)	จำนวน (ครั้ง)	อัตราส่วน	จำนวน (คน)	จำนวน (ครั้ง)	อัตราส่วน	จำนวน (คน)	จำนวน (ครั้ง)	อัตราส่วน	จำนวน (คน)	จำนวน (ครั้ง)	อัตราส่วน
ชัยนาทนครินทร์	87,879	345,766	3.93	113,011	426,701	3.78	82,227	356,608	4.34	83,770	368,746	4.40
มโนรมย์	21,433	86,742	4.05	27,576	110,181	4.00	20,045	90,164	4.5	22,351	95,508	4.27
วัดสิงห์	18,361	84,302	4.59	23,972	104,538	4.36	16,888	82,247	4.87	17,377	82,730	4.76
สรรพยา	23,979	98,159	4.09	30,402	117,452	3.86	18,316	83,013	4.53	18,029	85,908	4.76
สรรคบุรี	40,523	161,079	3.98	50,493	202,311	4.01	36,089	151,075	4.19	36,510	152,486	4.18
หันคา	36,455	144,610	3.97	45,334	182,472	4.03	32,178	141,765	4.41	32,081	144,926	4.52
หนองมะโมง	12,803	55,809	4.36	15,905	70,941	4.46	11,132	58,053	5.21	11,432	61,321	5.36
เนินขาม	8,864	34,243	3.86	10,939	38,721	3.54	7,671	33,698	4.39	9,386	38,777	4.13
รวม	250,297	1,010,710	4.04	317,632	1,253,317	3.95	224,546	996,623	4.44	230,936	1,030,402	4.46

ที่มา : ระบบคลังข้อมูลด้านการแพทย์และสุขภาพ (Health Data Center : HDC) สำนักงานสาธารณสุขจังหวัดชัยนาท ข้อมูล ณ วันที่ 30 กันยายน 2567

ผู้รับบริการแผนกผู้ป่วยนอกจังหวัดชัยนาท ในปีงบประมาณ พ.ศ. 2567 (1 ตุลาคม 2566 – 30 กันยายน 2567) เมื่อจำแนกรายโรงพยาบาล พบว่า โรงพยาบาลที่มีอัตราส่วน (คน : ครั้งของผู้รับบริการ) แผนกผู้ป่วยนอกสูงสุด ได้แก่ โรงพยาบาลหนองมะโมง อัตราส่วน 5.36 รองลงมาคือ โรงพยาบาลสรรพยา, โรงพยาบาลวัดสิงห์, โรงพยาบาลหันคา, โรงพยาบาลชัยนาทนครินทร์, โรงพยาบาลมโนรมย์, โรงพยาบาลสรรคบุรี, และโรงพยาบาลเนินขาม คิดเป็นอัตราส่วน 4.76, 4.76, 4.52, 4.40, 4.27, 4.18 และ 4.13 ตามลำดับ

ตารางที่ 27 จำนวนผู้ป่วยนอกของ รพ.สต. จังหวัดชัยนาท จำแนกรายอำเภอ ปีงบประมาณ พ.ศ. 2564 – 2567  
(1 ตุลาคม 2566 – 30 กันยายน 2567)

อำเภอ	จำนวน หน่วย บริการ (รพ.สต.)	ผู้รับบริการแผนกผู้ป่วยนอกทั้งหมด											
		2564			2565			2566			2567		
		จำนวน (คน)	จำนวน (ครั้ง)	อัตราส่วน	จำนวน (คน)	จำนวน (ครั้ง)	อัตราส่วน	จำนวน (คน)	จำนวน (ครั้ง)	อัตราส่วน	จำนวน (คน)	จำนวน (ครั้ง)	อัตราส่วน
เมืองชัยนาท	13	41,554	147,719	3.55	70,175	207,889	3.46	117,783	506,769	4.3	114,794	503,144	4.38
มโนรมย์	7	16,103	77,025	4.78	21,305	89,701	4.09	41,413	178,852	4.32	38,619	161,247	4.18
วัดสิงห์	6	12,967	49,326	3.8	14,838	58,150	4.19	29,556	132,900	4.5	30,302	130,331	4.3
สรรพยา	12	26,319	125,251	4.76	27,498	129,153	4.26	45,411	213,052	4.69	40,013	189,898	4.75
สรรคบุรี	14	36,313	168,994	4.65	40,954	183,874	4.22	74,603	336,901	4.52	72,755	337,664	4.64
หันคา	10	26,750	103,956	3.89	33,802	125,685	3.89	60,487	246,338	4.07	63,050	248,319	3.94
หนองมะโมง	7	12,640	55,018	4.35	14,415	66,402	4.53	24,486	115,742	4.73	24,329	113,890	4.68
เนินขาม	5	10,030	48,271	4.81	10,783	52,099	4.18	18,022	78,060	4.33	20,213	81,741	4.04
รวม	74	182,676	775,560	4.25	233,770	912,953	3.93	411,761	1,808,614	4.39	404,075	1,766,234	4.37

ที่มา : ระบบคลังข้อมูลด้านการแพทย์และสุขภาพ (Health Data Center : HDC) สำนักงานสาธารณสุข  
จังหวัดชัยนาท ณ วันที่ 30 กันยายน 2567

ตารางที่ 28 จำนวนผู้ป่วยใน วันนอน ของโรงพยาบาลจังหวัดชัยนาท จำแนกรายโรงพยาบาล ปีงบประมาณ  
พ.ศ. 2564 – 2567 (1 ตุลาคม 2566 – 30 กันยายน 2567)

โรงพยาบาล	2564			2565			2566			2567		
	จำนวน ผู้ป่วยใน (คน)	วันนอน (วัน)	วัน นอน เฉลี่ย	จำนวน ผู้ป่วยใน (คน)	วันนอน (วัน)	วัน นอน เฉลี่ย	จำนวน ผู้ป่วยใน (คน)	วันนอน (วัน)	วัน นอน เฉลี่ย	จำนวน ผู้ป่วยใน (คน)	วันนอน (วัน)	วัน นอน เฉลี่ย
ชัยนาทเรนทร	21,386	128,632	6.01	25,082	151,196	6.03	24,867	138,089	5.55	24,826	127,832	5.15
มโนรมย์	2,153	5,125	2.38	2,164	5,421	2.51	2,456	5,649	2.3	2,705	6,426	2.38
วัดสิงห์	2,038	4,623	2.27	2,293	5,130	2.24	1,992	4,582	2.3	2,367	5,707	2.41
สรรพยา	1,518	5,015	3.3	1,516	4,595	3.03	1,663	5,347	3.22	1,825	6,301	3.45
สรรคบุรี	3,217	11,977	3.72	4,894	16,416	3.35	4,555	14,831	3.26	4,540	15,076	3.32
หันคา	2,424	7,372	3.04	2,493	7,306	2.93	3,501	10,690	3.05	3,971	12,048	3.03
หนองมะโมง	1,404	4,413	3.14	1,379	3,924	2.85	1,459	4,549	3.12	1,657	5,492	3.31
เนินขาม	0	0	0	0	0	0	0	0	0	0	0	0
รวม	34,140	167,157	4.9	39,821	193,988	4.87	40,493	183,737	4.54	41,891	178,882	4.27

ที่มา : ระบบคลังข้อมูลด้านการแพทย์และสุขภาพ (Health Data Center : HDC) สำนักงานสาธารณสุข  
จังหวัดชัยนาท ณ วันที่ 30 กันยายน 2567